

Sab xojob Vapor de luz

Nichimal k'op-Poesía

Escritores tseltales



Edición tseltaespañol

Manuel Sántiz Gómez
Juan Álvarez Pérez
Armando Sánchez Gómez
Antonio Guzmán Gómez

Sab xojob

Vapor de luz

Manuel Sántiz Gómez
Juan Álvarez Pérez
Armando Sánchez Gómez
Antonio Guzmán Gómez



Sab xojob, Vapor de luz

Primera edición 2007.

- ◉ Manuel Sántiz Gómez
- ◉ Juan Álvarez Pérez
- ◉ Armando Sánchez Gómez
- ◉ Antonio Guzmán Gómez

◉ En portada: *Stakinal yabenal te' te bin ya jk'an, Ante las hojas secas de la esperanza*, acrílico sobre tela, 2007, de la pintora tsotsil Manuela Méndez Pérez.

Coordinación editorial:
Armando Sánchez Gómez y
José Antonio Reyes Matamoros.

Coordinador de proyecto: José Vázquez López
Fotografías de ilustraciones:
Cristina y Edgar Federico Pérez Martínez

Esta edición fue financiada por el Programa Fomento y Desarrollo de las Culturas Indígenas del campo cultural: Fomento y Desarrollo de la Creación Artística 2006, de la Comisión Nacional para el Desarrollo de los Pueblos Indígenas, CDI, de San Cristóbal de Las Casas, Chiapas.



Yoch'ibal k'op

Te sab k'inal xojoba sbonil spimil k'inal, ya xmoj, ya x-ajk'otaj ta spimil wa'mal, jich tsalbil te xojobe te labal ta be ja'e, te ay ta ch'in tsail muk'ul xnich ixim: bayal ch'in chanetik jach'ik ta k'ayoj, mok snak'sbaik te k'alal xk'ot ta stut sbak'etalik te xojobil k'aale: jich ya yatinik te xojobe, jich ya xyanaj sbonilik ta skoltaybel sbaik ta spimil ja'mal te banti chikanik ta ilel. Lumto, le'to, xch'ech'on ta k'ayoj, ta wilel ta talel te ja'mal mutetik; k'un saman ta a'yel te swilel soknix te sk'ubulil st'ujbil sbonil te tultuxe ta ya'beyel sbujts' te kuxinel: te lum k'inal le'aystukel-laj, ta sbak'etal x-at'ej kuxul te winikike, ja' jich yu'un te tseltal ta Oxchujk', ta Chi'lum, ta Tenejapa toyol ya staik ta ilel ta wits te bit'il xbe'en xyanaj te xkuxinelik ta yat'elik, ta xch'ul wokolik, ta xch'ul me'balik, ta xch'ul talelik te kuch'emiktel yu'un nameye ta banti t'ujbil muk'ul witsetik Sakton: *Sab xojob*, ja' jkuxineltik, nopaj te k'alal xbenat koel ta wits ta yak'inteyel te k'altik mok k'alal xba'at ta yilel ayakwej, te me ayba yal te bae.

Sab xojob, ta kaxlan k'op, balnax k'op stukel, ta jk'optik cha'bal k'op stukel, ta kaxlan k'op ma'tulan ta k'oponel te bal k'ope, ta k'optik tulan ta k'oponel stukel, tulan ta k'un najt'il k'op stukel te xojob: lom mok chajp'xanix ta meltsanbil ta k'op stukel sok chajp'xanix ta ilel te jaykum te xojobe. Xojobnix-aa chikan bit'il ta alele.

Sab xojob, ta yat'el te bats'il winiketik ta Oxchujk' ta stael ta ju'inel te Il k'aal, te wayelchan te x-och sk'ub swayel yu'un te ch'in alale: le'nix ay ta ba lum k'inal te bit'il ya yich'chojp'tesel te chamele, mok ja'to te me lek xtal swayel te tunine, ta k'op a'yej sok te Il k'aal, ta snopel sk'ainel te swilel tultux ta stael stoylajel jtatik k'aal: ja' jich ya yal ta k'op ts'ibajel te Manuel Sántiz 'Pale': ja' jich ya sk'aes ta nichimal k'op te beluk ya staj ta ilel te at'el winik ts'ibajel te sbetine yu'une, ja' jich ya sujt'esbey ta k'ayoj te lum k'inal soknix te ch'in chambalmetik te ya xu'inot ta at'el yu'une.

Sab xojob, ta banti sna'el kuxinel, ja'nix sna'el xkuxinel te Xun Alvares, tulan ya stoybey, yojtsesbey sk'inul te sts'ibajel, te ay ta xch'ul swokole, *Sab xojob*, Ta sna'el jkuxinel, ja' jich ya yak' ta na'el ta nichimal k'op tseltal te xk'uxul wokolil me'bajel ta k'inal. Te Xun Alvares te sts'ibajel nichimal k'ope ma' pajal sok te sk'ayoj ta k'op t'ujbilal te ts'ibajel at'el winik Manuel Sántiz 'Pale' soknix te mamtik Armando Sanchez 'Pale' jujun yantik kum te sk'opike, manchuknixme jun te stseltalike, te Xun Alvares komon ya sts'ibajik ta slekubel sk'oplal te sk'opik pajel cha'weje: te Xune ja' ya sts'ibay yalbeyel swokol pajel cha'wej beel te xch'ul wokol me'bal te alal kerem antsetike te xwinikub patil beele, te yu'nixwan jich ay sk'oplal a te ma'bin ora xlaj te me'bal ta jujutul te pajel cha'we be'ele. Te Xun Alvares ma' ja'uknax sts'ibuy te ujts'inel wokolil ta nichimal k'op, ja'nix jich ya yotsesbey k'inul, juju' kum

st'ujbilal slok'ombail soknix pajal ay ya'yejal ta k'oponel te nichimal k'ope.

Sab xojob, ta Xojoba te u, ta sts'ibajel nichimal k'op te mamtik Armando Sanchez 'Pale' ja' ya yalbey yich'beyel ta k'op sbijil yat'el te yak ta pasel ta orato te sbijil stalel te chichmamile te la yik'tay jilel te nameye. Te yan ts'ibajel Armando ja' te jaykum sk'ayoj te ja'mal mutetike: le' ya tajtik a te t'ujbilal k'in te ya sjuin ta beel te beeletik ta smuk'ul witsul Sakton; ta banti sts'ibajel swilel ti'ti'sipmut ya spaj sok te bit'il xwil xik' te mut k'alal xtijot te 'pianoe' ta smuk'ul sti'il pampamja'. Te mamtik Armando Sanchez te sbijil ts'ibajel tseltal ya yich'beel lumto ta stoylajal sk'inal wits.

Sab xojob, ta banti ts'ibajel Antonio Kusman komes, Xk'ax ta mel-o'tan bak'etalil, lom lek sjulel le'ta pajk' junto, melel ja'me sbabiyal sts'ibajel nichimal k'op ta sbalumilal lo'il a'yej nichimal k'opetik, lek k'anot melel lek jalbik ta t'ujbil na'ibal ilel k'op *Sab xojob*. Te sts'ibajel Antonio Kusman Komes yan uuk kaj sbijil tulan a'yeje, ya yal stukel, ya spaj ta kum te talelil tseltal te npolol ay ta pam kaxlan lum soknix te bit'il ya xbeen ta k'aale, jich ya yal ta yilel ta nichimal k'op Sk'ejubil bak: "Sbakel nichim k'op, la' bit'il lajel, t'axanatal me ach'ulel"; ja' jich ay te sts'ibajele, te Antonio laj sk'ajt'es ta nichimal k'op te chajarabake te ja' jich te ay ta stojol te kok bak'etaltike, te ja' jich ya xil te xch'ay be'el te jbak'etaltik ta lum k'inale. Te Antonioe le'ay sit a te beluk wokolil ay ta pam kaxlan lume, ma' ja'uk ayix ta sit xkuxinel te jlumaltike, ja'

yalix ta k'ajk'al nichimal k'op te yan talelile, ja'nix jich cha'sujt' yu'un ta stojol te nichimal k'op yu'un te ch'ulna Santo Domingo, te ayuk bi ay yane, mayuk sk'oplal, ja'nax te me le' aya te nichimal k'ope.

Sab xojob, ja' xch'in ts'ibajel te chaneb ts'ibajel nichimal k'op tseltaletik te jach'emik ta yanyan pam lum, te junax stsobojik sk'opik, jich bit'il te kaxlan k'ope, junax ay ya'yajik sok yantiknax ay sk'oplal yu'unik te bit'il staik ta ilel, ta ts'ibajel te nichimal k'ope, ja' chikan te bit'il la yil, te lok' ta ts'ibajel te sk'ayojil sk'opik ta nichimal k'op.

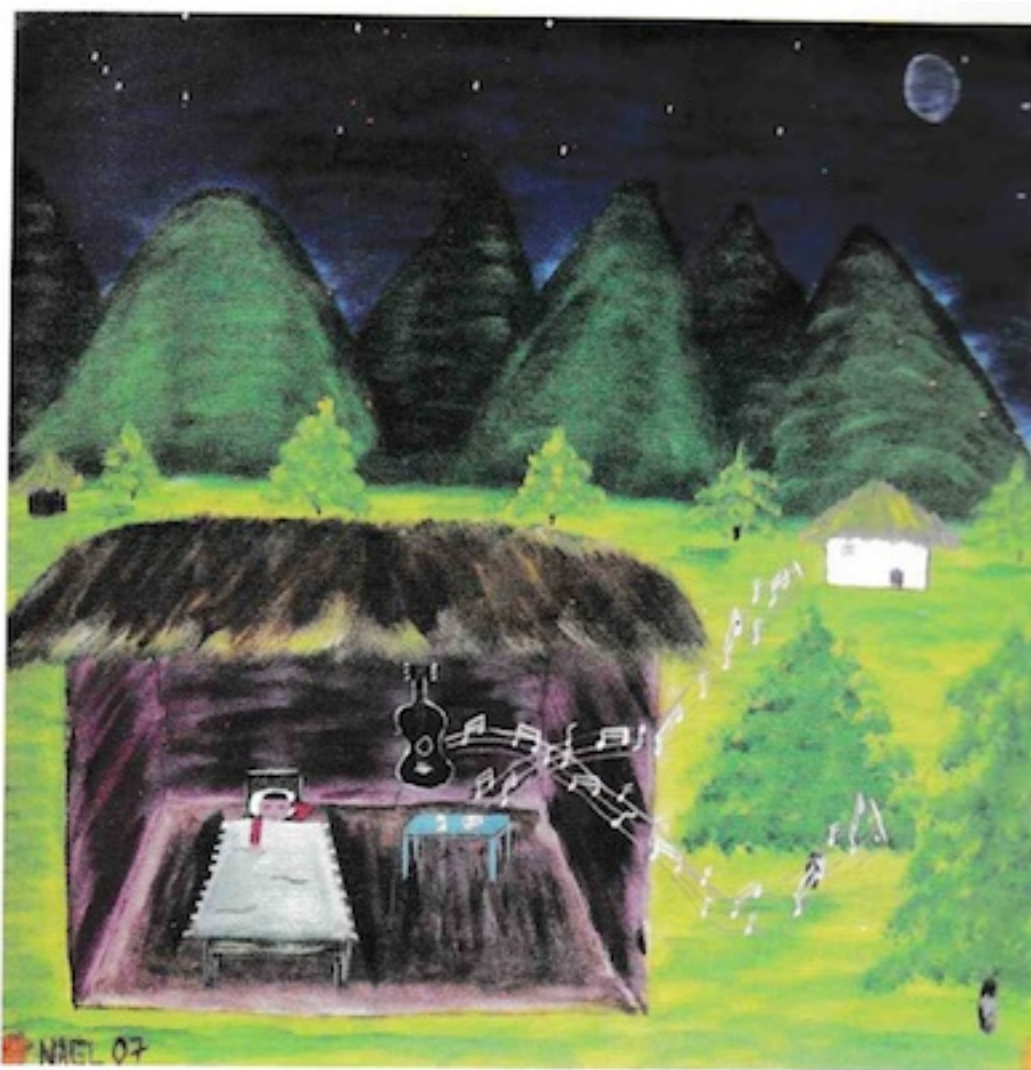
Laj sk'aes ta tseltal te xnichimal sk'op José Antonio Reyes Matamoros.

Armando Sánchez Gómez

2 de abril de 2007.

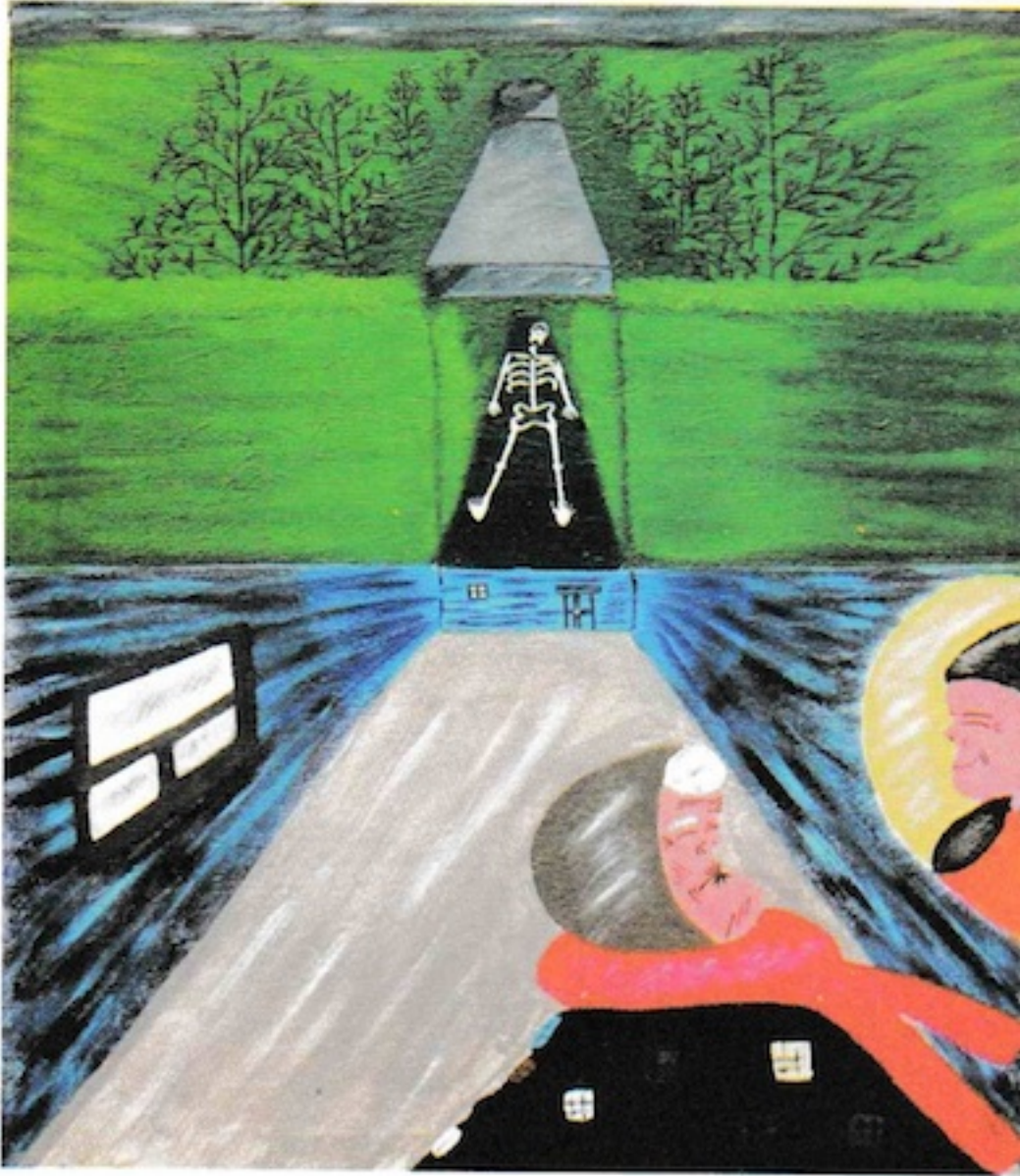
Sab xojob, Vapor de luz en Xojoba te u, La luna centellea, en la sección de Armando Sánchez Gómez donde él unifica la presencia infinita de los abuelos, de los ancestros con el jolgorio donde esos abuelos han dejado su vida, y su muerte. Un elemento nuevo al respecto deseo señalar: en Tus cantos, Armando usa la onomatopeya en tseltal para figurar el canto de una o muchas aves: encontramos así el ambiente musical que acompaña al caminante por las montañas chiapanecas; y en las parvadas de gaviotas de pronto el piano sobre las orlas del mar. Armando Sánchez tiene la intención de llevar la cultura tseltal más allá de la montaña.

Sab xojob, Vapor de luz en la sección Xk'ax ta mel-o'tan bak'etatil, Cuerpos afligidos de Antonio Guzmán Gómez, a quien ofrecemos la mejor de las bienvenidas al libro, pues es ésta su primera incursión pública al mundo literario, y su recibimiento está teñido de una excelente metáfora en este *Sab xojob, Vapor de luz*. Antonio Guzmán es otro aliento hartamente distinto: en él existe, hasta cierto punto, la dualidad asumida del tseltal avecindado en la ciudad y a quien la dinámica urbana le permite otra perspectiva en su visión y concepción poética: pongo por ejemplo Osario: “Esqueleto de la poesía/ven como la muerte/con tu alma desvestida”; esa primera impregnación de lo poético Antonio la resolvió con el esqueleto que poseemos todos los seres humanos, a condición de saber que ese esqueleto forma nuestro



José Luis Navarro Girón
Noche de encuentro

Smile



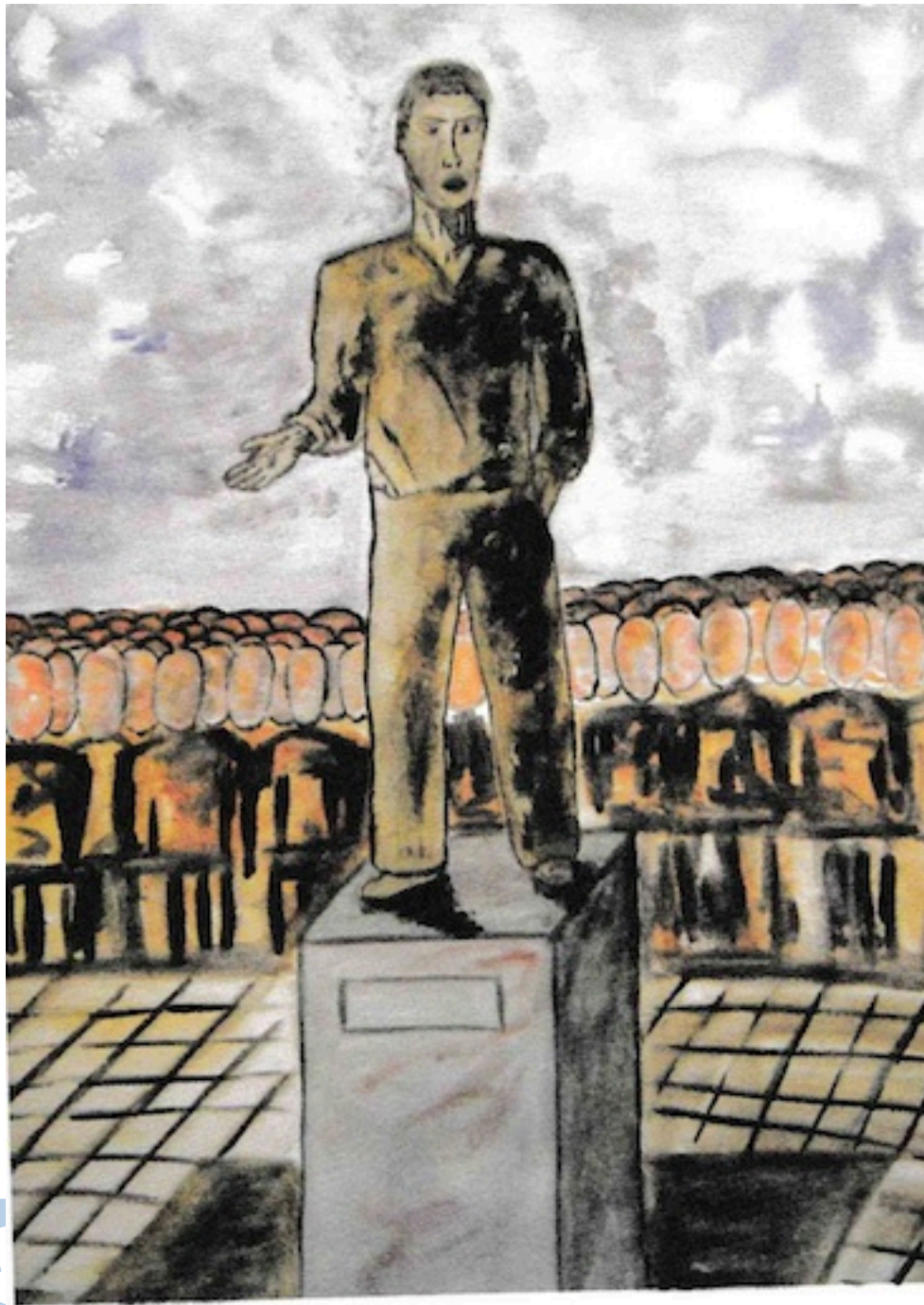
José Luis Navarro Girón
Cotidiana muerte

Smile



S

Berónica Palacios
Cotidiana muerte



Sr **mic**

Berónica Palacios
Sin alma

110 / 50

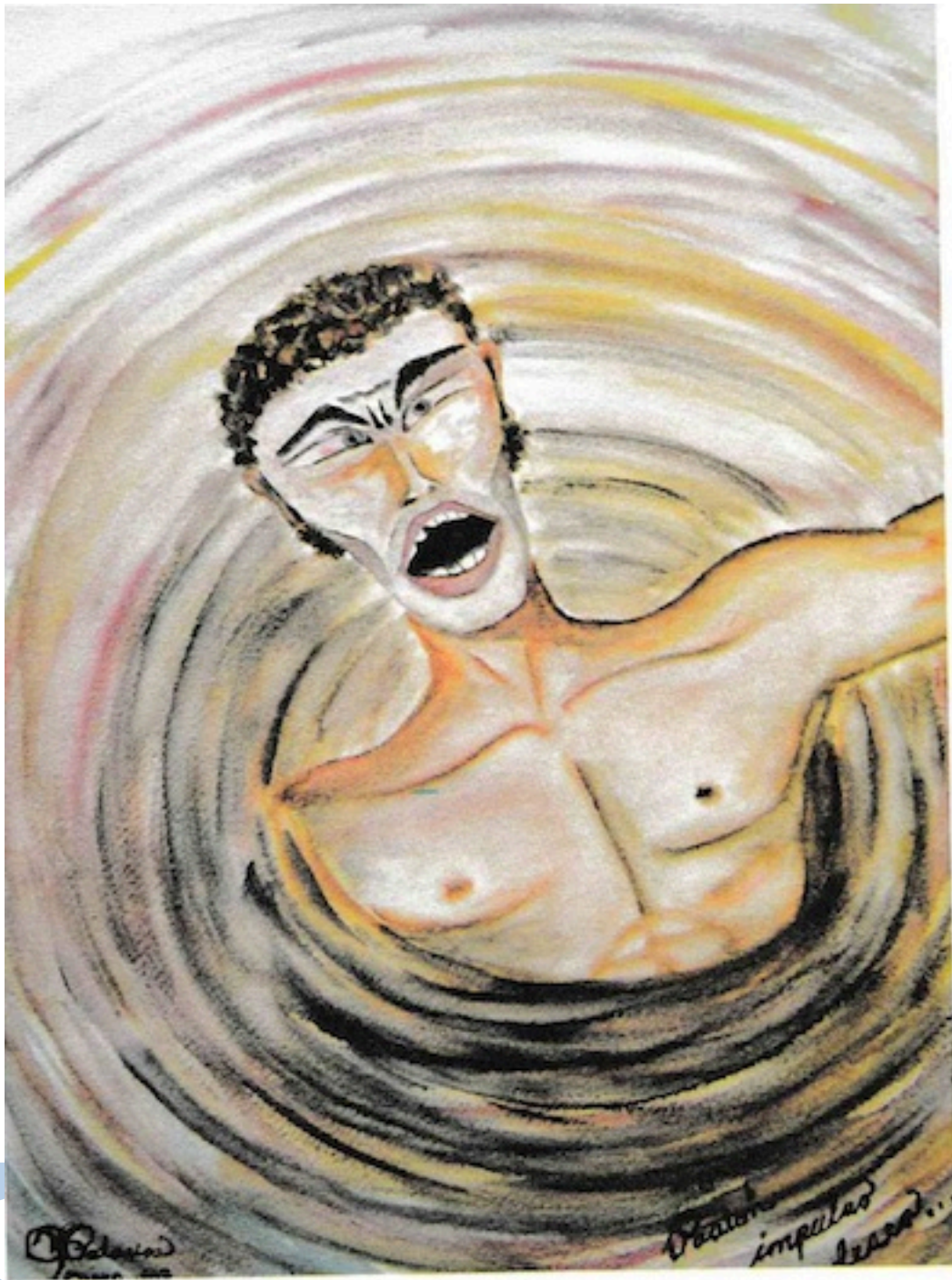


*José Luis Navarro Girón*
Santo Domingo

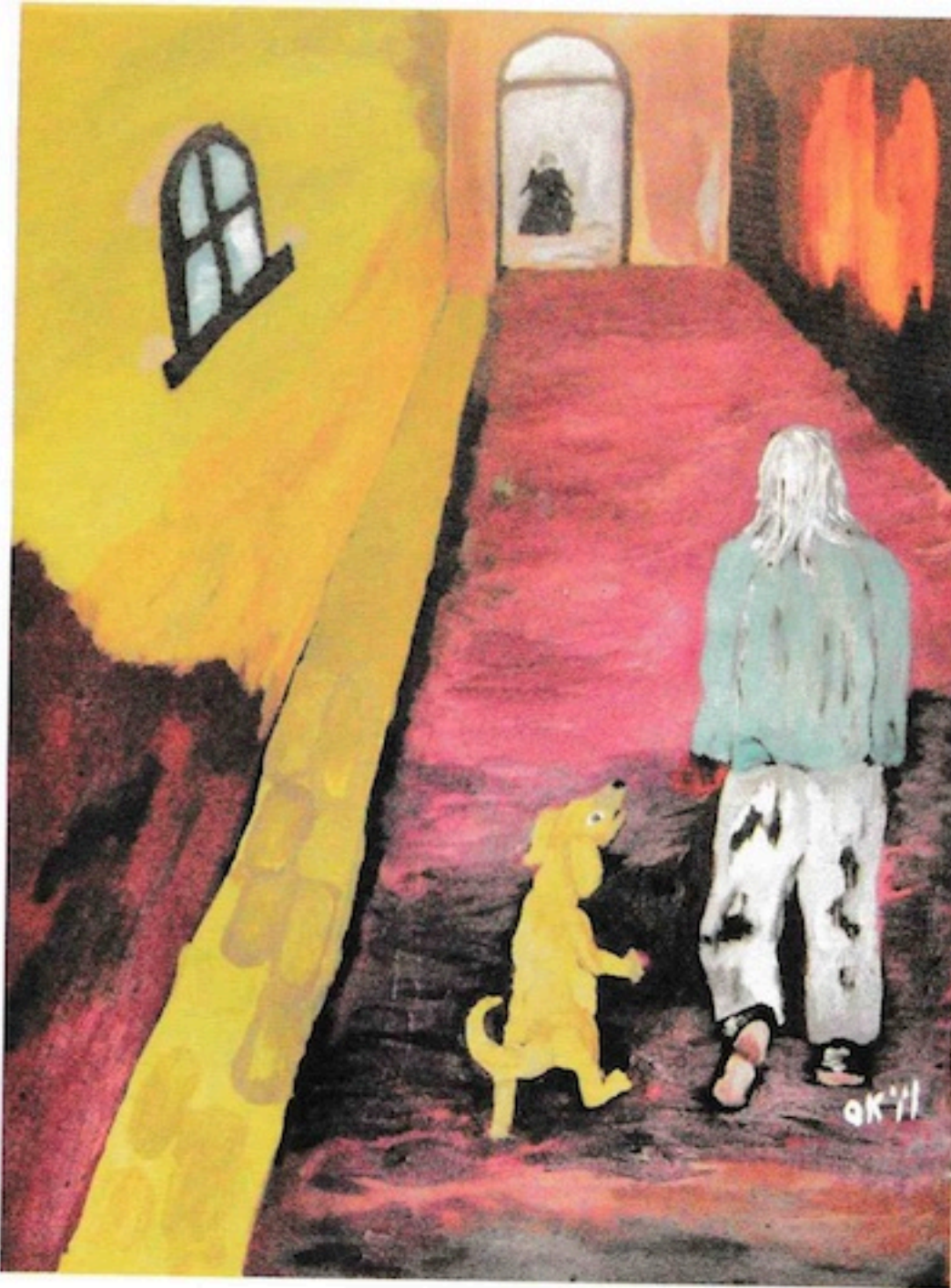
Smile



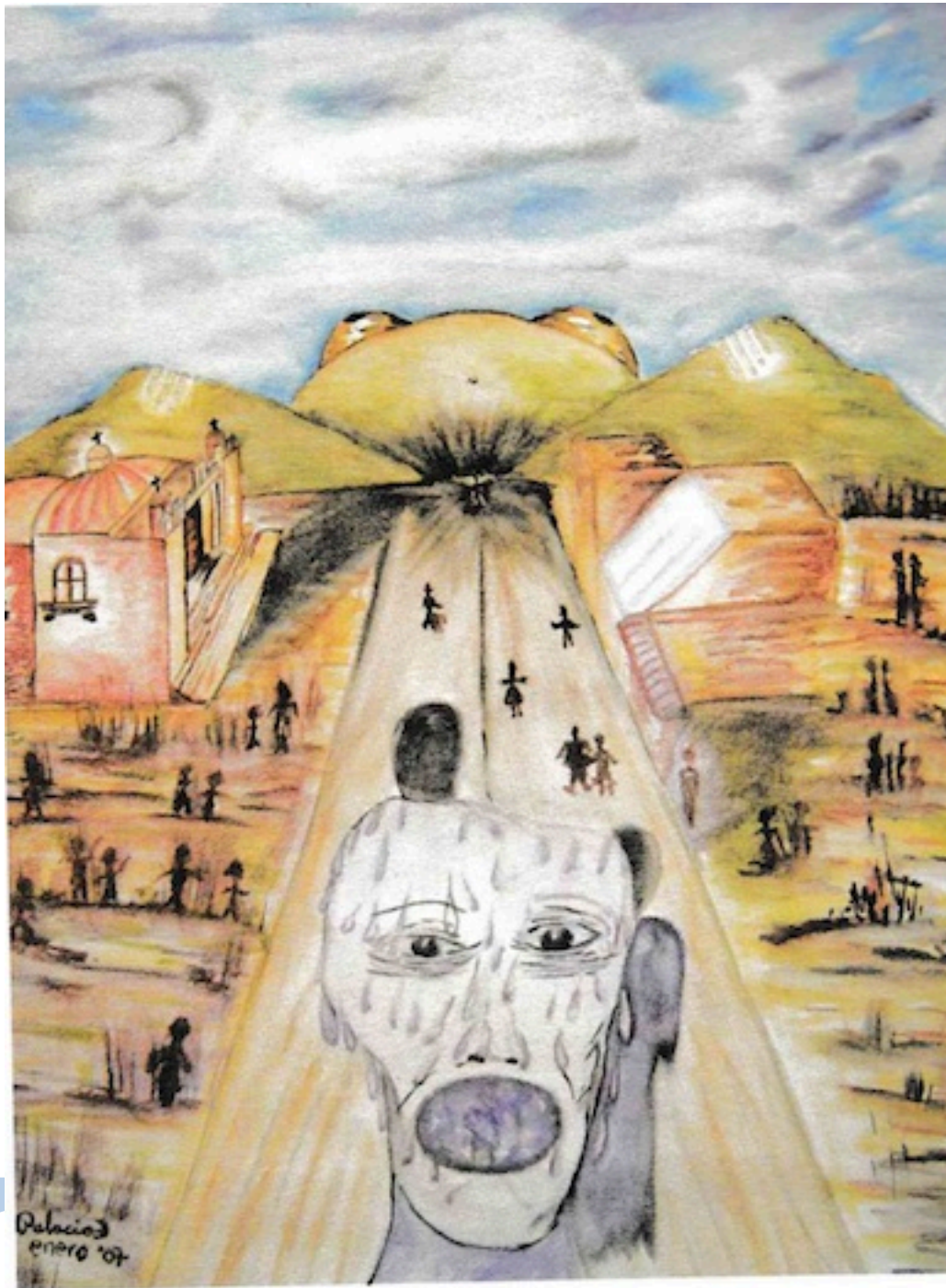
Berónica Palacios
Esquina de las horas



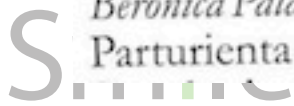
Berónica Palacios
Ira



Edgar Federico Pérez Martínez
Aquí



Berónica Palacios
Parturienta

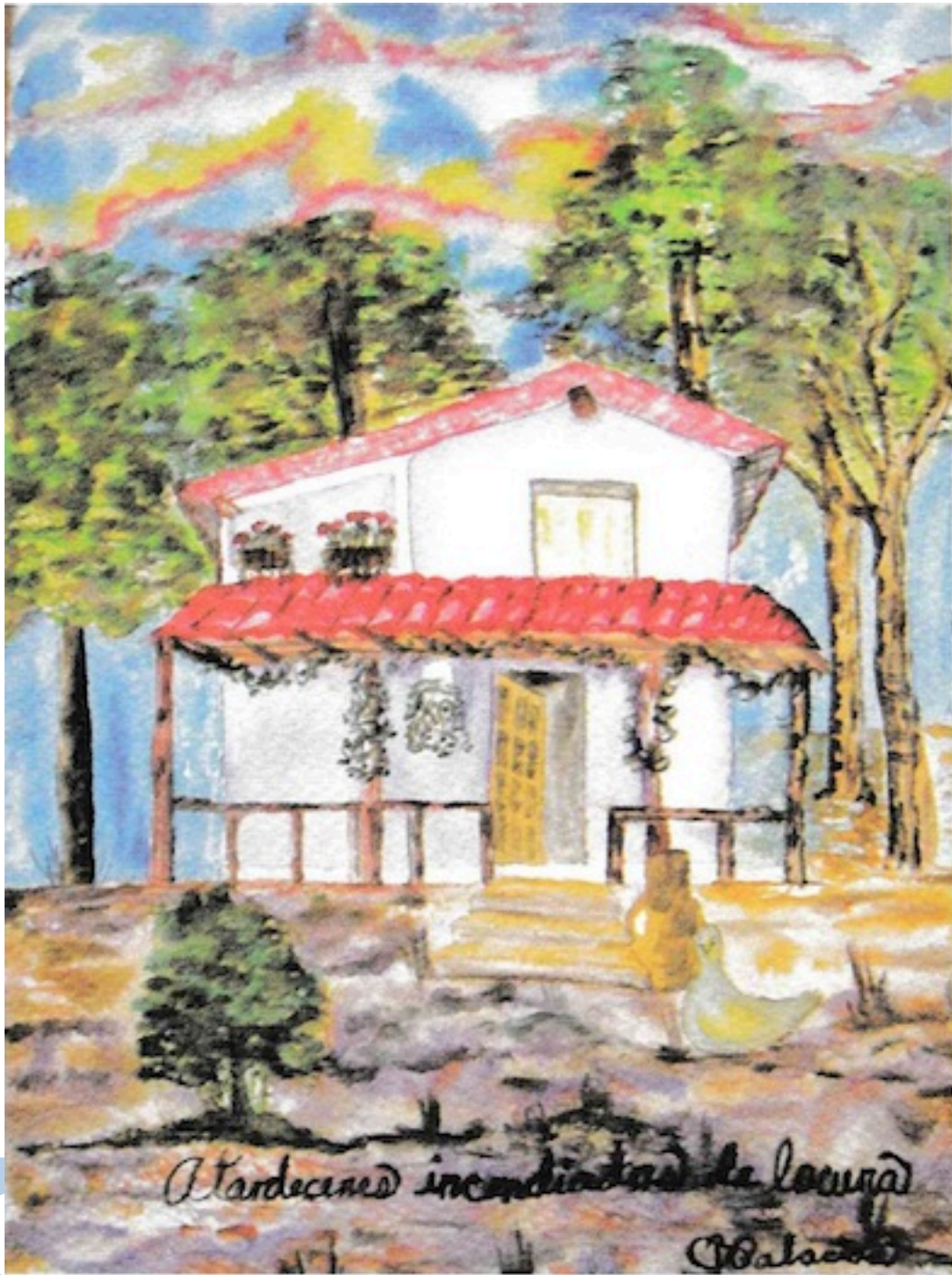




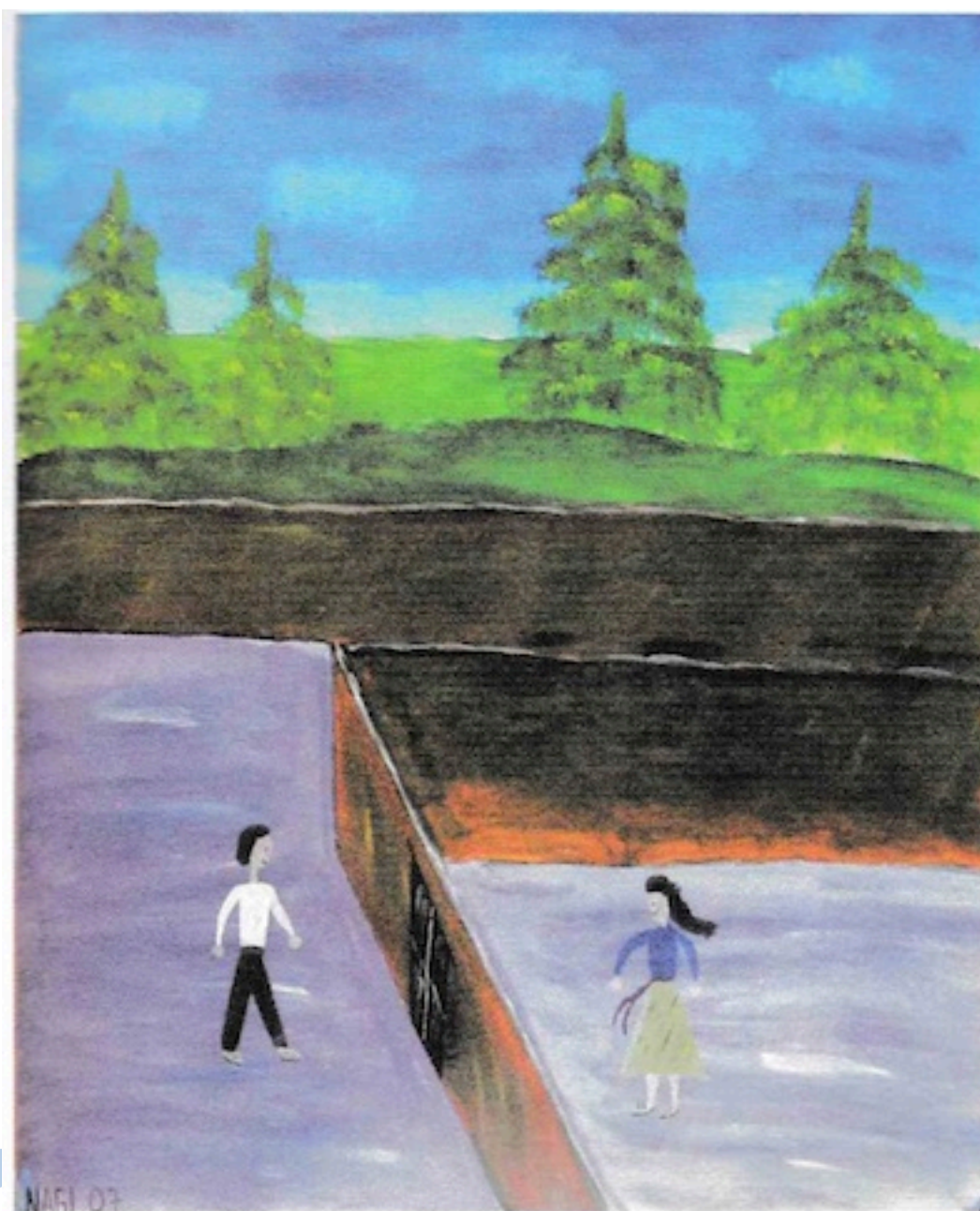
Lorena Yamileth Sánchez Méndez

Osario

SIIIIE



Berónica Palacios
Atardeceres incendiados de locura



José Luis Navarro Girón
Mujer que no espero

Smile

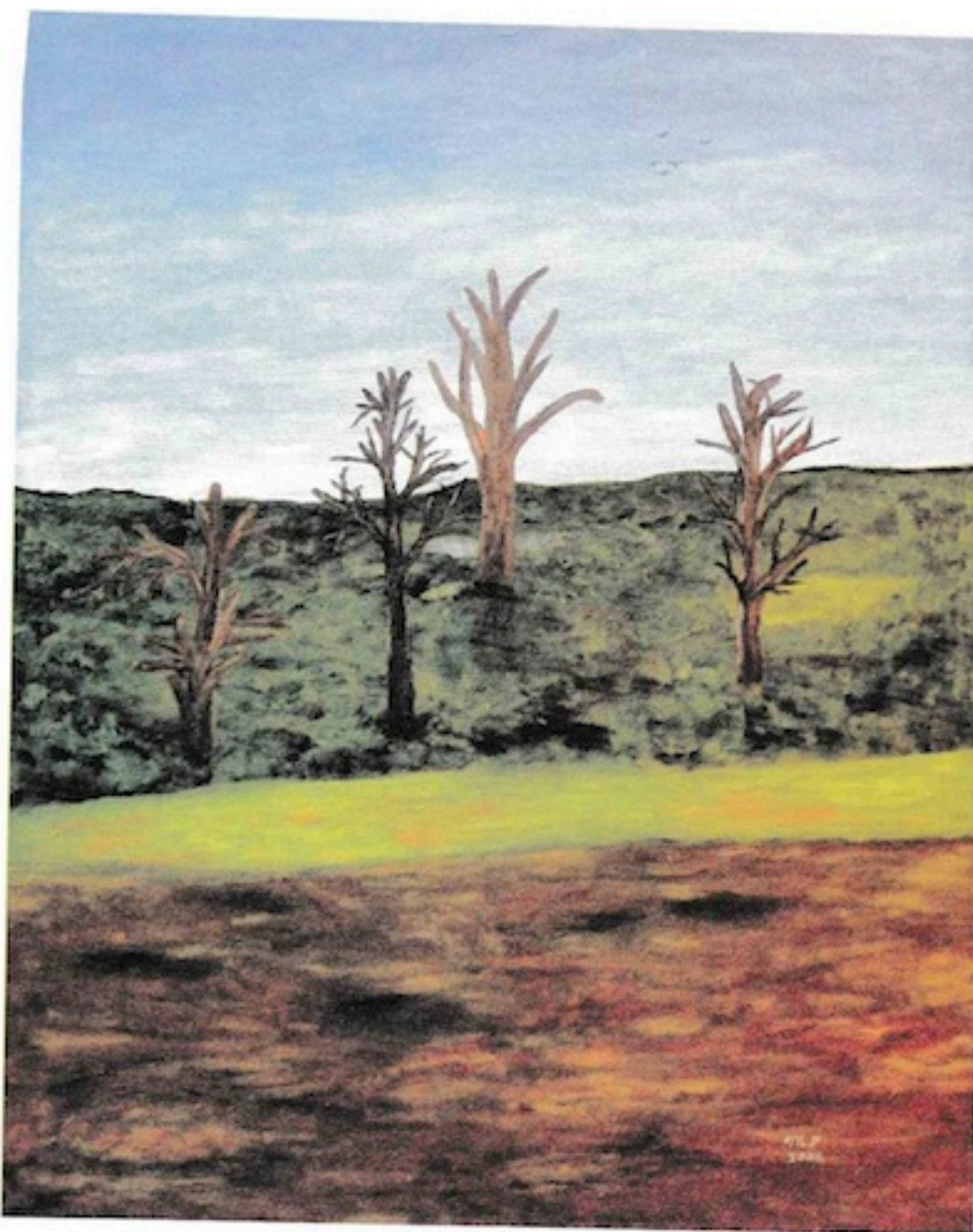


Armando Sánchez Gómez
Parvadas de gaviotas
Smile



Manuela Méndez Pérez
Atrapa mi ch'ulel.

Smile



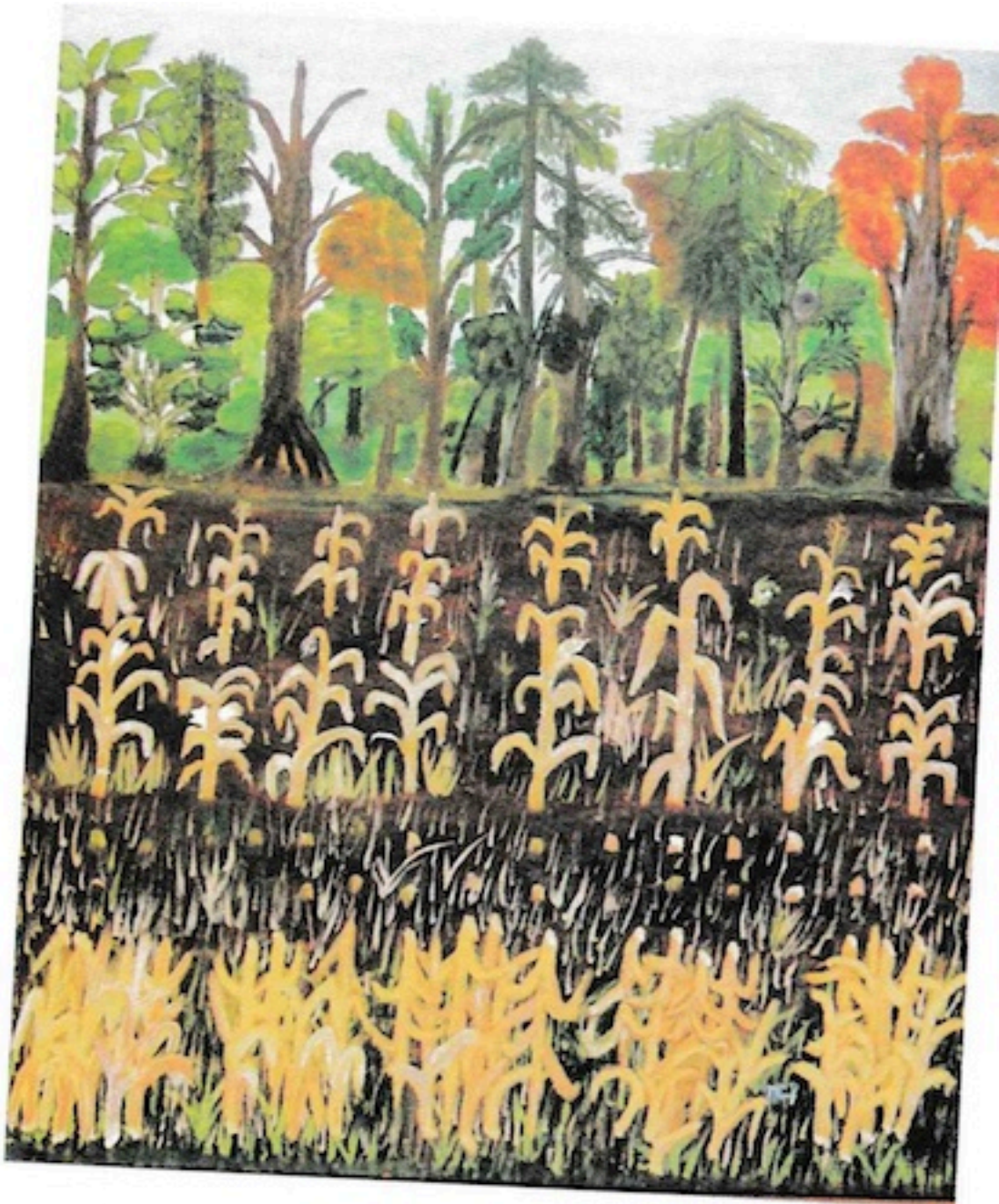
Manuela Méndez Pérez
Ramas tristes

Smile

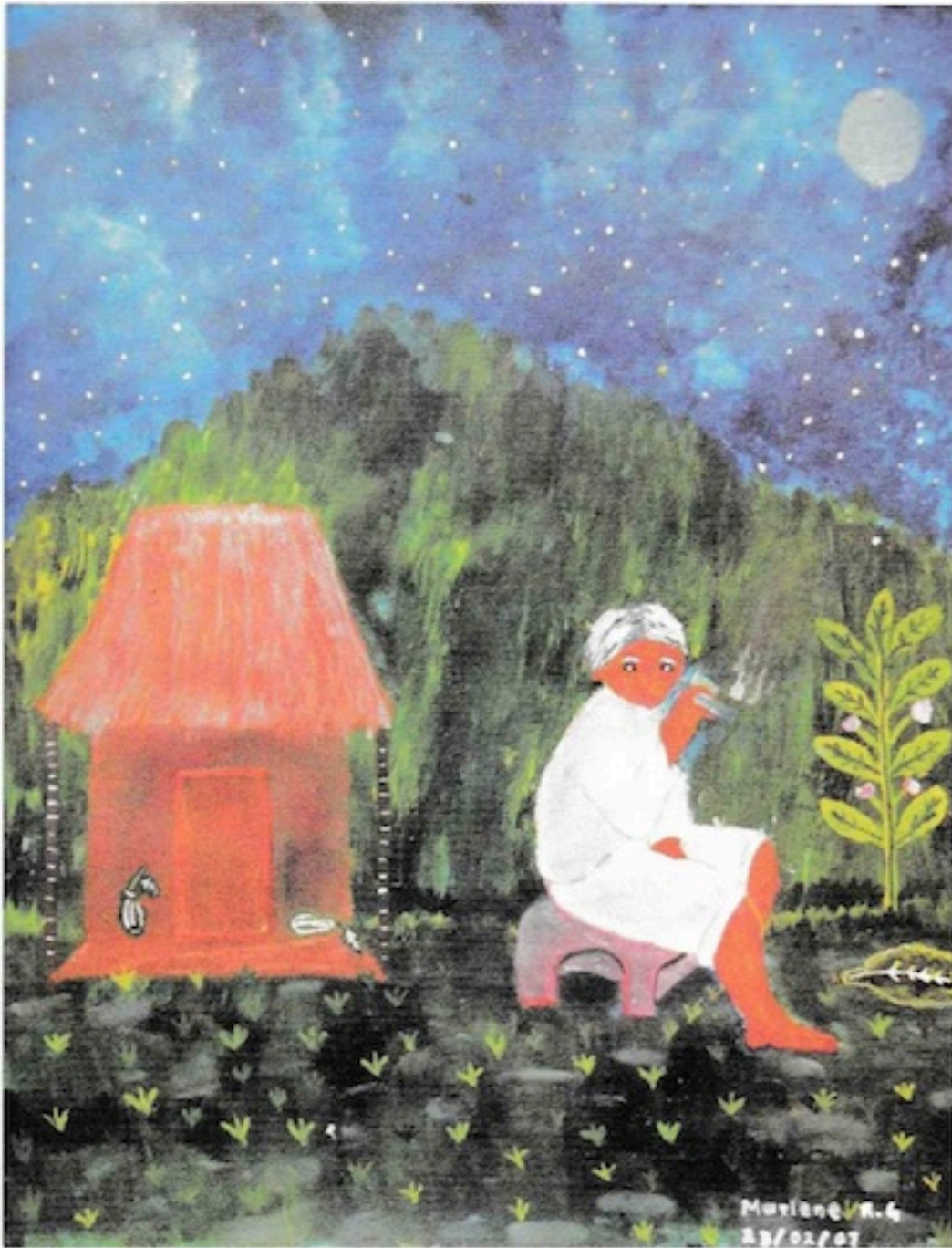


Armando Sánchez Gómez
Soñaste en tu muerte

SIMITE



Manuela Méndez Pérez
A la limpia
Smile



Marlene Rodríguez Gómez
La luna centellea

SIIIIE



Nereida Magally Sánchez Méndez

Tus cantos

Smile

Wayel Chan
Gusano dormilón



Manuel Sántiz Gómez

Il sit k'aal

Yanat ta ilawal
ta yat'el bats'il winik
ta sk'alelal sok'wej ts'etap,
ta ch'oxetik
ta stup'bulel te'etik
ta samte' ajk'etik
ta tsonte'
ta tontikil
le' kuxulat ta nainelaa.

Xlemet ye' ta ajk'ot te xmachit
ta sts'oktilan ta sisanel jujuch'ix sk'ab te'
xlok'at tel ta ja'maleltik.

Ta jujun wilel
ya awich'bel ta awok ak'ab te stanul k'ulejal
ya wik'teyjilel xyaxinal utsilal
ta lekil at'el.

Te sk'unil sbuts' yik' xyaxal t'uxem lum k'inal
xlababet sakil stanil te ts'utoj
ta stsajtsajtik sk'unil stsuk' ajan.

Te saklejal stsajal xchakanichul xbojt'il chenejk'
ts'otoj moel sbaj ta ste'el yakan iximetik,
sepseptik smuk'ul yabenal ma'il,
k'anal sepet yu'inal sni' xnichimal
ta utsilal yik' sab k'inal
ta jujun sakubel lum k'inal ya xch'iik
ta stabel snat'ilik.

Il sit k'aal
ya xtajinat sok wa'maletik,
ya awich'beyte sbonil
ya xch'ayat ta ajk'nax.
Ta sni' muk'ul te'etik
ya xyaxubat,
xwilwon xk'axat ta k'an yabenal te',
k'an amantik ya xk'atbujat.

Xwilwon xkoat ta samte'ak'etik:
ya atsakbeyik' yaxim sbonil,
xwilwonat xkoat ta tsonte'ak'etik,
sta'at k'un wayel wayich
ak'at sak ak'atbunabaj ta yax amantik.

Li'i

T'ubil xojobil k'aal,
ya xbon ta mixa,
ya xk'opojon sok Kajwaltik,
toj ya k'ak'jba ta patil
ya xtajinon sok alaletik ta muk'ul xoral,
ya jk'an majtan tak'in
sok jchon nichim ta sna lo'lo'wan ansetik.

Ya kil “muk'ul bankil” bi jwenta
te yants Juárez;
ya sts'ejinon sok Fox
ta yalel te lek'ayix kuxlejalil.

K'alal xk'ayojin mutetik
xje'lan sti'il te ajk'ubale,
sok jotak ta yan na
ya jnuk' chopol mayta ts'ejinel jba sok tse'e,
te pajele yanix k'ajk'alaa,
jich wan xlemlon xojobil te k'aale.



Ta lum k'inal
ya ak'atbunabaj ta ik' maxantik,
juju ak'nax ya yantes abonil anok'etal,
ja' yu'un abil il sit k'aal,
il k'inal.

Xmo'at ta sk'ab,
x-a'اناتik;
te xumetel ijk'
sikubtes k'inal awayik yu'un jtatik k'aal.

Te xchebal axulub ya stojtesat ta be'el
ta stojlinel ch'ul k'aal,
manchuk mach'a sok'ibat
ta stael sba sk'ab te'etik,
ya atij aba sok atojobtes te abak'etal.

Ya xtajinat ak'uk ta yich'el lewa,
ta yuch'el te smats'
ta yak'beyel yip sbak'etal xch'ulel.
Ayto sk'an te at'el ta sit yelaw ch'ul jtatik k'aal.

Buluk sit chan

Ma'ba muk' sk'oplal te abi'ile,
chiknajat ch'in buluk sit
ta sba balumilal,
ta ja'mal ak'an ach'iel
te yok'el unin alal ya k'ayinbey,
ta sk'ayinel yok'el alal xch'iat.

Xbaletat ta awayib yabenal buluk'wamal
ta ak'axel ta jujun yabenal te',
ta sk'unil ik' ya anik aba te,
ya spas baj ta sk'ayinel te ok'el
xbaletat ta ste'el unin buluk'wamal
ya anuk'beyte xch'ich'el,
ja'me xch'ijtesat buluk'sit chan.

Ta xkuxlejal tseltaetik
i'labilat, yu'un xiwel antsetik,
ya xnik' xch'ujt' te mach'a aysba'ale,
ya xe'en te ch'iel ach'ixe.

Ta alal nax te abiile
xnik' yot'an te ach'nuij'inele,
ya wak'beyta yutil sbak'etal te chopolile
ya aniktesbey, me ay ma'lekuk xlok' yal
xnich'anik.

Wayelchan

Wayelchan ya le'at
ja'to te me la ta'atej;
ta samte'ajk'etik,
ta slop' yisim k'a'alte'etik
ta tonetik.

Ya xtu'unat ku'un,
ma' x-och swayel te k'ale.
Ya x-och swayel awu'un
ya kuchbeyxchamel te ch'in kunine.

Ya nanix ta'ataj
yu'un jok'انات ta sk'ab te kale,
manchukme ya wabey bayal swayel
ya xk'ax yu'un, ya xk'objbayay teme muk'ixae.
Melel alal to'itoj
ya sk'an bayel swayel,
yu'un me xch'ij ta samalil waychijel.


Wayelchan, ma' jta'at ta ilel,
ya jok' te lume,
ya jach te tontikil,

ya ts'oktiklan te smajk'lel te'etike,
ya tijtijlay te samte'ajk'tik,
yu'un me k'ik'atel ta ch'in jna.

Ya lamantes xchamel kale,
ch'abuk me awu'un,
ajk'a yich lewa te ch'in site,
buts'anukme k'inal ya'ayswayel ta xchojak'.
Wayelchan, lekatme,
mayuk bi apas, lamalat ta k'inal.

Ajk'abaj ta ilel wayelchan, ya k'uxtayat,
bayal xtu'unat yu'un te yok'el kale,
ya x-och swayel-a te k'alal jok'angat ta sk'abe.

Ta awik'alil ya xway,
ya xwaychij, ta xolajan stilet axik',
ya tse'jin, st'olejal kumukun sakil ajol,
jich me x-och te st'ujbil sbonil snat'il waychijel.

 La ta'at wayelchan,
xpoxilat me kal,
in ta orato,
k'alal lebelat.

Tultux

Ta sti'il be ja'
xwilwonat ta sts'el sts'okbeyel yip,
ya xk'ot ta abak'etal te lek sikil sbulja',
le'a xchik'naj anok'etal-a.

Tultux
¿ma' xlubat ta wilwoneŋ?
xinenetnax ya xba'at,
xinenetnax sut'at-tel,
ta tajimal ta sam k'ixin sbuts yijk'ja'.

Tultux
beluk smakat xlababetnax te axik'ej,
x-wilwonat ta ajk'ot,
cha'oxkojt't'at akuchbel abaik
ta sp'olel awal anich'nabik.

Ta spamlejal yaxal akiltik
ya nojes ta pas k'in,
ya xbolex akuchbel abaik
ta yip snojelal be ja' sibante'eltik.



Sr

Ta sna'el jkuxinel
Recuerdo del destino



Juan Álvarez Pérez

Te sbelal jchi'el

I

Ya kaybey ya'tijibal xjuch'ubil ixim,
ta sk'ubul ajk'ubal jsit;
ay mach'a xjux echej,
sok yo'tan stijel sba ta sjayuptesel te tak'in,
ta k'ejel xk'ayin kelemut;
jo'ebix sakubel k'inal.

Ta p'al aw ya jwik' jsit, ja'me jtat:
jjachanix ta at'el!,
nakalix ta stsakel te xch'ul swe'ele.



II

Ma kuxajemon lek yu'un te wayele, ya jlej ja'
ta yijk'atayel yajk'ubal te ajk'ubale:
lajuneb kawilal, ya jk'an
muk'ukon, bit'il slekil stojil te jtate.

Ya spotson ta yok'el te sakubel k'inal
ta kichbel sk'ayojil te k'ajk'ale,
xuxubon, ya jk'opon te k'aale
te tse'jintesel te jchi'ele.

Be'el xojobon ta jbe,
ta stulanil kelaw; ta stojol k'uxulil,
ja' me stse'e te jlekilale.

III

Nojem ta u'el te jchiname,
ya jna'nulay te sabul ja'maletike
spotslambel ta yabenal te ik'e
ta unin jnukulel sakubel k'inal.

Ch'aben te jna'ojibale
sk'ab ta pultaj,
ya spason ta sab xojob
ta lamal uetik.

Te sbenel jkeremil
ya spaslam sk'ayojil te te'etik:
ya x-ak'otaj te jch'ulel
ta yej sk'inul te sk'o-pe.



IV

Ya stse'ejinon sok te ik'e,
ta sokinel sbenel te jtate:
tulan bit'il mayuk slajibal te witse.

Ja'me t'ujbil lekil k'in te jbi'ile
ta sakchajchaj te ko'tane;
xatlej k'inal, witsetik, ja'etik ya sk'anlanik te
jk'ayojil
ta sbujts' yaxinal te ka'tele.

Ta sna'el jkuxinel

I

Ta jbak'etal te wokolil
ya xchik' yuts'inon
ta sna'el te kok'el
ta lamal melo'tan ajk'ubal.

Te chujkul melo'tan to
ja' k'ux ochel tokal ta jchial,
ta xyaxubtesbel te jbak'etale.



II

Jtukel ta be to,
jwolbeljba sok te jwokole
yu'un yip te jch'ulele.

Ya xuxubin te ik'e,
te jbak'etal xnijk ta xiwel
ta sjaltiklanel xkuxulil te jbeele.

Ch'aben te k'inaletike
ta xk'uxul kalalil
te lajem ta chik'
ta xk'axel te ja'wile.



Sm*i*

III

Ta melo'tan, mel o'tan
benontal ta bayel k'axel k'ajk'aletik,
te yuts'unojontal te me'bajil.

Ya ka'ay xchopolil te jwokole,
ja'me na'bil xnich k'ajk' te ch'ich'ele
te sp'its' yichel te ik'e.

Ta sna'el jkuxlejal
ya jlamantes jba ta ch'aben
uch'lambil ta yik' nichimetik.



IV

Ya snak' sba ta ajk'ubal te slab ko'tan;
lekil chulchan te jchiknajeltike
ja' xujk wayich te jbak'etale
ch'ayem yik'ul u'etik.

Sabye jch'ulel te chulchane,
t'ujbil ek'
ta muk'ul pastajel
yu'un xchopolil te me'bajile.

Te bin jk'an ya spasbaj
ta ijk'al melo'tan tokal,
xmoj xk'uxul ta jbak'etal
ta st'ujt'unel sk'ayojil te jkeremil.



Sn

V

Te ajk'ubal ya sjim te pajel chawej,
ta xch'ut wits te majel
ch'ayemik ta ja'mal te sbak' site
Ch'aluben ya yuch'ik te ts'ujul xojobil
jwokol.

Ya xk'ot ta ko'tan te k'opetike,
bit'il chawuk' ta melo'tan;
ya jk'an wokol
ta stakinal yabenal te' te bin ya jk'an.



Sr

Ch'aenab

Ch'aenab, Sna we'lil,
komon syomlej sk'op jme'tatik
ta slamesel
te ujtsbajil stalel wokol sbujts' k'inal,
jich slamantes k'inal ya'ayik.

Ta skaj sk'anjel ot'anil bajt'el k'inal,
ta tojoltik
sok nix ta yantik.



Sm

Tus cantos

Tus cantos
difíciles de percibir,
así se regocijan los caminantes:

Ts'urkuk, ts'urkuk, ts'urkuk
ti'i, ti'i, ti'i
ts'ere, ts'ere, ts'ere
ts'ik', ts'ik', ts'ik'
ch'ijk', ch'ijk', ch'ijk'
u'ju'u, u'ju'u, u'ju'u
t'oj, t'oj, t'oj
ts'ir, ts'ir, ts'ir
ji'i, ji'i, ji'i
ts'il, ts'il, ts'il
i'wix, i'wix, i'wix
kurkuwit, kurkuwit, kurkuwit
ch'aaa, ch'aaa, ch'aaa
tujk'ch'i, tujk'ch'i, tujk'ch'i
ch'iw, ch'iw, ch'iw
tsojk'itaj tsojk', tsojk'itaj tsojk', tsojk'itaj tsojk'
t'ujrr, t'ujrr, t'ujrr
tujw, tujw, tujw
ch'ojk ch'ejk, ch'ojk ch'ejk, ch'ojk ch'ejk
jukpik, jukpik, jukpik
tujch'ni', tujch'ni', tujch'ni'
pujrr, pujrr, pujrr.

Sk'ayoj chichmamil

Slajunebal k'aal jo'winkil yawilal 2005

I

Jchichmam
jmam
xojoba te u
ta sbakel awe
k'alal ya alo' te mame,
te amaye.

Te sak xojobil ajk'ubal
ya slajinbey yaxinal te ja'male;
ya awuch', nakal x-a'an awot'an
ya ak'opon te ijk'e.

Ta yanil sk'u' ajk'ubal
la atsak
te yuch'bal kaxlane
la awik'taybaysbujts' te aweje
te maile
te ixim
o te walee.

Ta k'injel
Ijk'al Ajaw
ta xa'abetik
ta ja'lel
ta awajkanan.

La awuch'
k'alal jul ta k'inal te alale
ta syomel xch'ulel
ta smajt'antesel yach'ix te ch'iel kerem
yu'un nujp'inel.

Ya xyakubat
ta slok'etel te k'a'ale
k'alal xchiknatel te unin ue
k'alal xyijub
xmajk' xtup sit te k'a'ale, te u'e.

La awuch ta stojol
te ch'in be ja'e
ta sit ja'
ta sk'in kurus
ta sts'etel te te'e.

Ta sk'anbeyel wokol sjekel te ji'e
te ajane
ta sk'ajel te ixime
ta awal
ta yak'inteyel te k'altike
ta sojk'wej te ch'ul lume.



II

Jmam
la awa'aychintey te alajele
ta awich'beel yawil awuch'bajel
yu'un spasel te ak'ine
ta awalbey wokol te kuxinele.

La awich'beel te ajuxtone
te ach'aenabe
te aijk'tsuj pojket.

La awal xa'al
ta stoyolil ajk'ubal ch'ulch'an
ya tikuntel bijil ayej
yu'un stuunel xkuxinel kuntikil,
te jmamtake.

Lajat sok sbijil awot'an
sbijil ak'ab
ta stuuntesel awat'jib,
ta smuk'ul xch'uunel te awot'ane.



Sm

La awal te alaje:
te jnich'nab
te kuntikil
ya smuk'tayonik te jo'on smamonike
ya yich'onik ta muk' te jo'on xchichmamonike
k'alal stamik
stsobik te jbakele
te kajt'jib
le'ta yanil ch'ulna to
sna'ojikwan te k'axon ta ch'uyk'a'ale
ta k'atinab
ta ts'unubil
ta kaptan
melel jil away
te biluke, te kajt'jibe
le'ta me'bal ch'ulnato.
Jnich'nab: uch'anikme ta tojolkotik
ich'aikme ta muk' te kuxineltike
sbajt'elukme k'inal xa apasik ta muk' te jtaleltike
te bijil jts'umbaltike.



Smel ot'an k'abte'etik

Smel ot'an k'abte'etik ta sakubel k'inal
ta jujun ajk'ubal waich
ja'nax le' xwayik te te'eltik mutetik.

¡Smeloy jilel yot'an te k'abte'etik!
ya yalik
ta be'el te ts'ibajel nichimal k'opetik



Sn

Stsak te jch'ulel

Ta yaxinal muk'ul ja'mal
chikna te awelawe.

Stsak te jch'ulel.

Be'enon ta ok'el,
x-ulbaj ta ok'el te kot'ane.



Te swilel

Swilel

ta ch'ejtnax te ti'ti'sip mute
ta xmal k'aal.

Sna'el bit'il sk'inul 'pianoe',
ta sti'il muk'ul pampamja'.



Xk'ax ta mel-o'tan bak'etalil
Cuerpos afligidos



Sr

Antonio Guzmán Gómez

Ma' malij ants

Lek ya kil te k'ajk'ale
xojoba yochel ta ajk'ubal;
nopol ayotik,
junax pajk' smakotik
smakobil ti'il na,
xbenat cha'jet',
ya apik ya awayte jk'oqe.

Jich lek ya kil te k'ajk'ale:
wohajey k'ejel ayat,
ma jmaliyat,
yananix xbeenatal ta be,
ya wak' welta
patil xjulat ta sti' na,
yakal yalbelayte awokol.

Nopol ayatix,
ya jmaliyat;
ma ya jnop-a,
lek ya kil te k'ajk'ale.



Smile

Sk'ejubil bak

Sbakel nichim k'op,
la' bit'il lajel,
t'axanatal me ach'ulel.

Te me ak'an lajan ta jsit,
mejtsana aba ta kaxa ok'itaya aba
jtatik bak xnichimal k'op,
maxa k'ej abaj ta lum k'inal
te yakalto jmalijat.

Ban ta ak'iltik,
paxajan ta xoral,
ochan ta sna me 'bajetik,
ayinan ta sbak'etal k'ulejetik,
tsakon ta jtsakel jba,
mame xtup'at bak.

Mame x-alej achamel ta sna poxiletik,
aya mixa mame x-akejana aba,
benan ta slokib autowus
mame x-ochat,
ijtatik bak xnichimal k'op
k'oyat ta yan balumilal
ya lubteson sok xiwtesbon jwayel.

Jipawon, lajinawon te me ak'ane
ya me xcha' jajchon,
ta jbeenel ta ak'ab
jtatik bak xnichimal k'op.



Stokesel alal

Xk'ax ta mel-o'tan bak'etalil ta xoral,
ma tojobenik,
te sit ya yilan jochol k'elujel,
jowil jok'oyel,
ya slejik skoltayel
ya skom sba ta pajk'etik.

Ta sti'il yutil ch'ulna
ya' smak chawinik te lajel,
sti' yejik te ch'ab komen ta k'uxilil,
ta snuk'ik te k'ak'al yobal ajkanetik.

Ch'ayem ch'ulelal
mayuk sjik'el ik' sk'opik,
ta k'ajk'el bak'etalil,
uluben kantelajetik,
mayuk stojil a'yel,
ya sk'an xk'opojik, slikesik,
ma xu' yu'unik.



Sr

K'ajk'alil

Ja'ini

ya stulanteson te jk'ajk'alil,
ya syom sok snet'on,
ya xmichbon te ko'tane.

Ya xchiknajtal ta ko'tan te k'ajk'ale,
ya xt'uxanon
ta yan pajk',
te jk'ajk'al ya xjochon ta yolilal.

Te jk'ajk'al ya slajin te jbak'etal,
biluk bin yan biyel
ya sk'atbunon ta bol tuj
te xchopoltes te jch'ich'i;
ya sjim ta lum
yanyantik kisianoetik
yu'un ta alajinel,
te sjik'el ijk' ya smaj sbaj ta sokobil jolol,
ma ya'ayaw.



Sn

Xchikin oraetik

Ya yok'itayjkuxlejaltik te k'ajk'ale,
te spisil k'ajk'al ya x-ik'ub xmalbeel;
te Jujun k'eluyel ya xwil ta ik'
ya spas ta lek te k'ajk'ale.

Te sk'ab ora ya yil wokolil,
snopojikix ta lek sk'okel te yabenal te',
xtal xbajtik skusik te jocholil
ta xch'ayelik ta slamalil ch'aben,
xjach' yik bak'etalil te st'umt'unel ch'ich'i,
xk'ok'otayti' naj te jawiletik
ya xje'bot yu'un mamal elawil.

Te k'ajk'al ma ch'abenil,
ya xbajt, ta stsobel mel o'tanil,
ma xyich ta muk' te me yik'otik bael.

Jtatik Rominko

Ma xi'uteson
te xch'alil ak'u lejaj
te chajpbal tonetik xkuchojat,
manchuk xk'axta snajt'itesel k'ajk'al at'ujbilale.

Te jk'ab sok jpat
ilinem te jsit st'ut'il te sk'abujat,
ya sk'an xjax awelawe.

Ya jk'an te yakuk xjaxat sk'ab te ik'e
ta smilbelat,
skoltayat te jch'abe,
k'opojuk ta tojol te te'etik
k'alal ma xch'unat te jk'o pe,
ak'a yabat mel yo'tan te ajk'ubal.

Ya jk'an te manchuk xnichimal sna kawaltikat,
manchuk awich'o tek'anel pasel
ta yip xch'ulel ch'ich',
ma xk'unub awo'tan tsalbilat,
maklinbilat, ma'kunub ko'tan awu'un.

Mayuk xch'ulel

Ta yutil muk'ul na bayel kristianojetik,
buts'an yo'tanik,
toj xchikinik ta yael k'oplalil;
ma jichuk,
ma'ukix to,
ma'uk.

Ta banti ayon
ya jk'an x-awunon
mayukix kip ta beel
ta jk'atbunel jba ta me'bajil sokol jol.

Ya xlaj sk'ulejal sp'ijil jlumaltik,
yak ta ajkan, ma xchiknajik te yelawe
yu'un yik'atayel ta p'ijilal,
mel-ot'an stukel ta k'ubulil
jich bit'il mayuk sit ta yilel xk'axel te k'ajk'ale,
jochol yijk'atayotik ch'aben lamal k'inal.

Yu'un xlajel te jnopojobaltik
ya jk'an kawuntay te chukul ya ka'ayjba
yomolon ta stojol jk'ab
ya xtup' xchayjlekilaltik,
uma', u-intabil te p'ijil jch'aben.

Mananix jichuka,
ma jichuk to,
ta muk'ul nato
mayuk mach'a xjachik.

Jna'ulantik lajel

Yanajematix,
mayuk mach'a sna' bit'il jayeb,
banti o mach'a;
bayelix k'ajk'al ta jtojoltik.

K'alal lumtotel,
ta ye'tal jnopojobal,
jnopojob te abakele,
ja'ini ya jukinon ta naklej.

Chajp ya kilat,
sjelta kuxulat yilel
te asit bintiknax ya yal,
manchuk la jna'bat abaj te jichuke
sok sp'ijilal yutsilal awelaw;
ta ma stijel sbaj ak'op ta k'op te ak'abe,
ta yalel te akuxinele
te bayalto yak'bonbel sbuts te ko'tane.



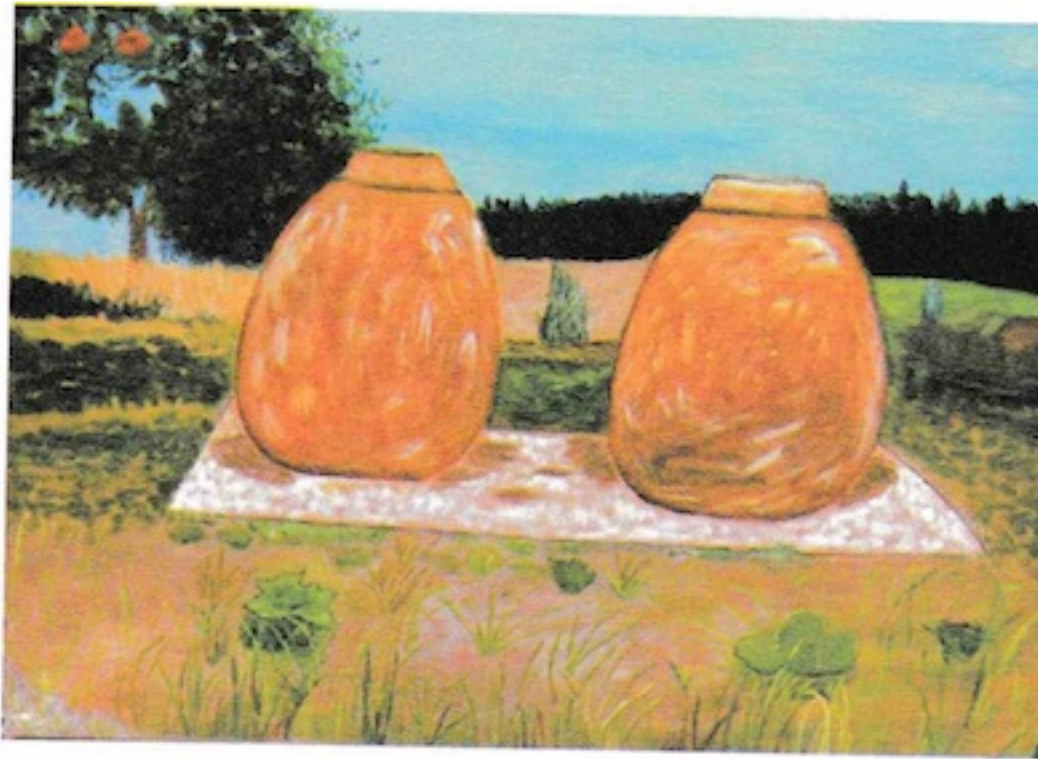
Sn

Jtael jbatik ta ajk'ubal

Te a'tel ajk'ubal
ayta jwayib,
ya jk'an xk'oyon ta yorail jwayich,
ta ts'anjol
ya xjul ta jchinam p'al k'op,
ya x-ok' k'ayoj ta sba mexa,
xwilwom te nopjibal
ma stajel spasobil ya'telik.

Li' ayi,
kanantabil ta stojol kitara
-ijk' bit'il yu'un Zitarrosa-,
ya smalij k'ok'bil k'abiletik.

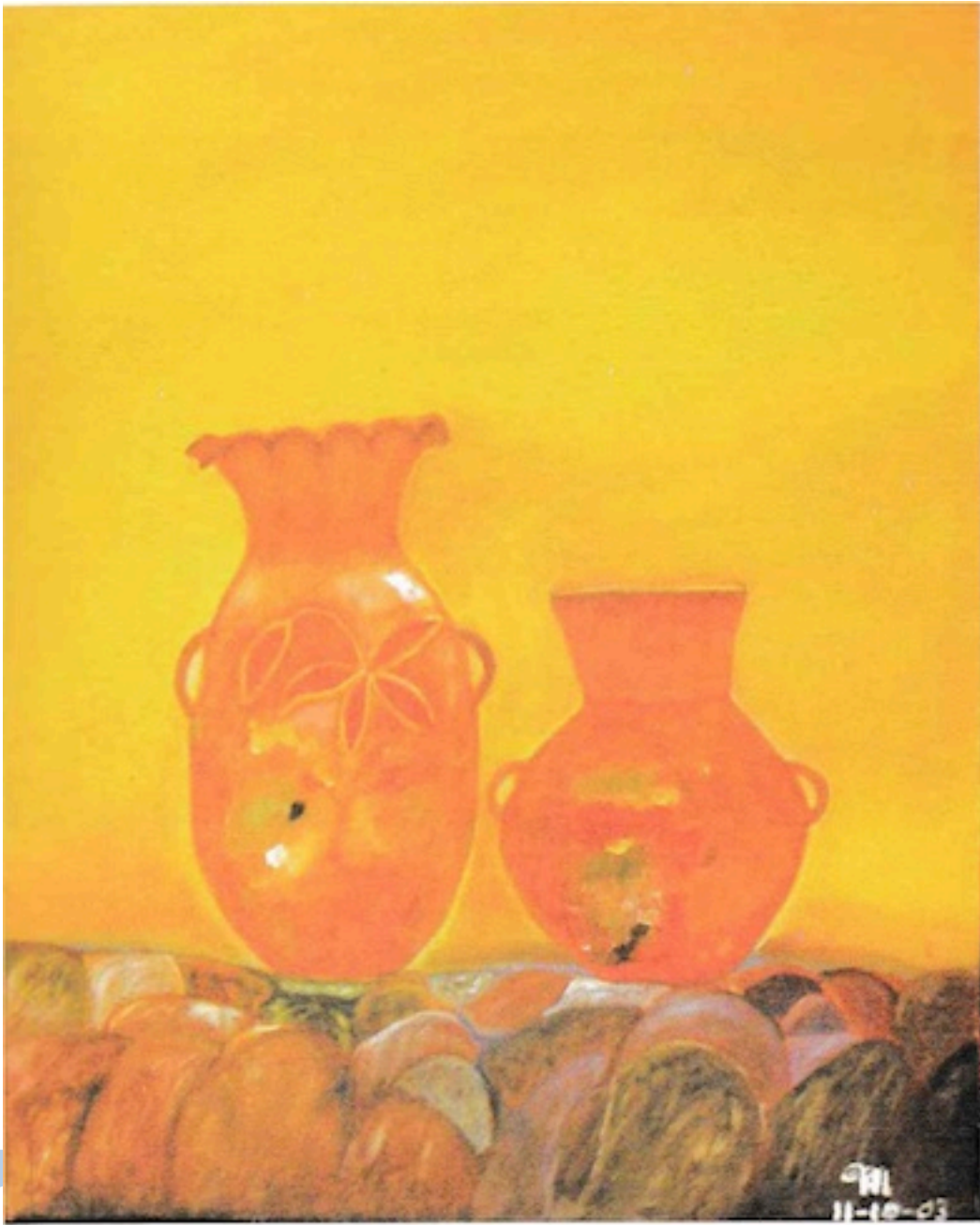
Ta sakubel k'inal aysmojonil te wayibal,
mulawil ti na,
ya yal li' lomto ini
ma spas xlok' teme mayuk slok'ombail k'op.



Manuela Méndez Pérez
Ch'aenab Ceremonial



Smile



Manuela Méndez Pérez

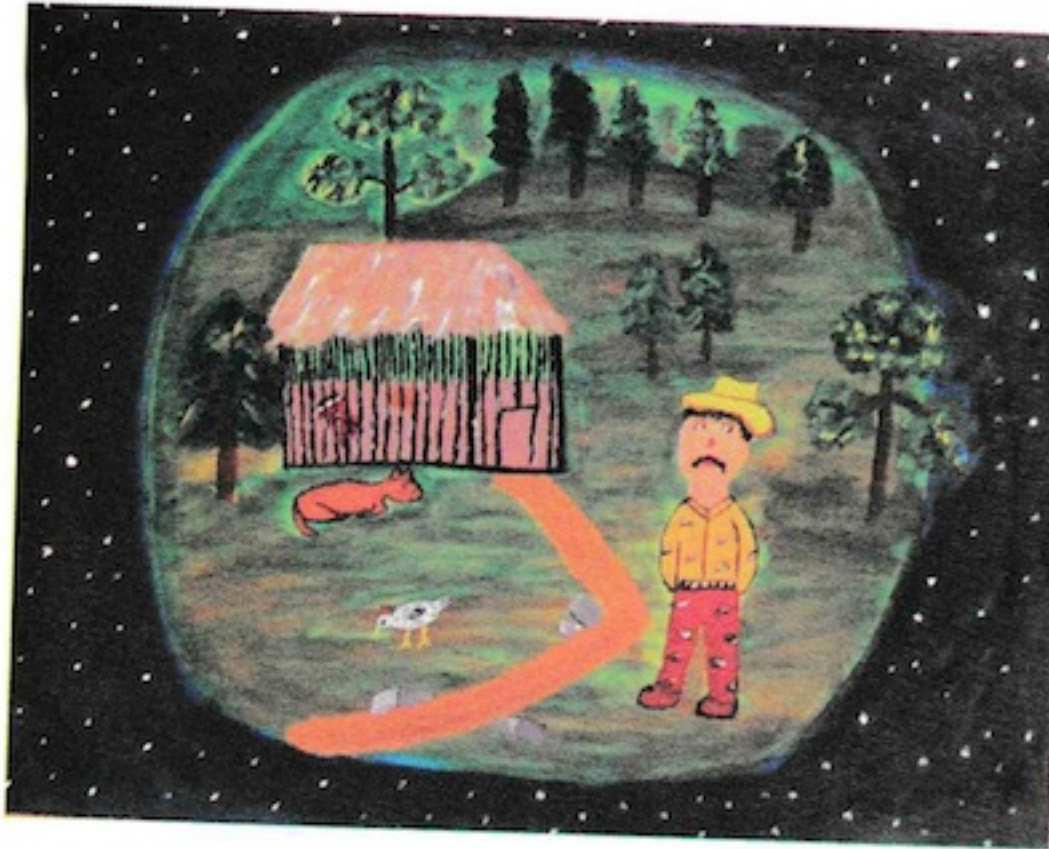
ollas

Smile



Manuela Méndez Pérez
Ante las hojas secas de la esperanza

Smile



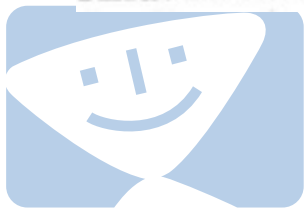
Nereida Magally Sánchez Méndez
Mi tormento se esconde en la noche



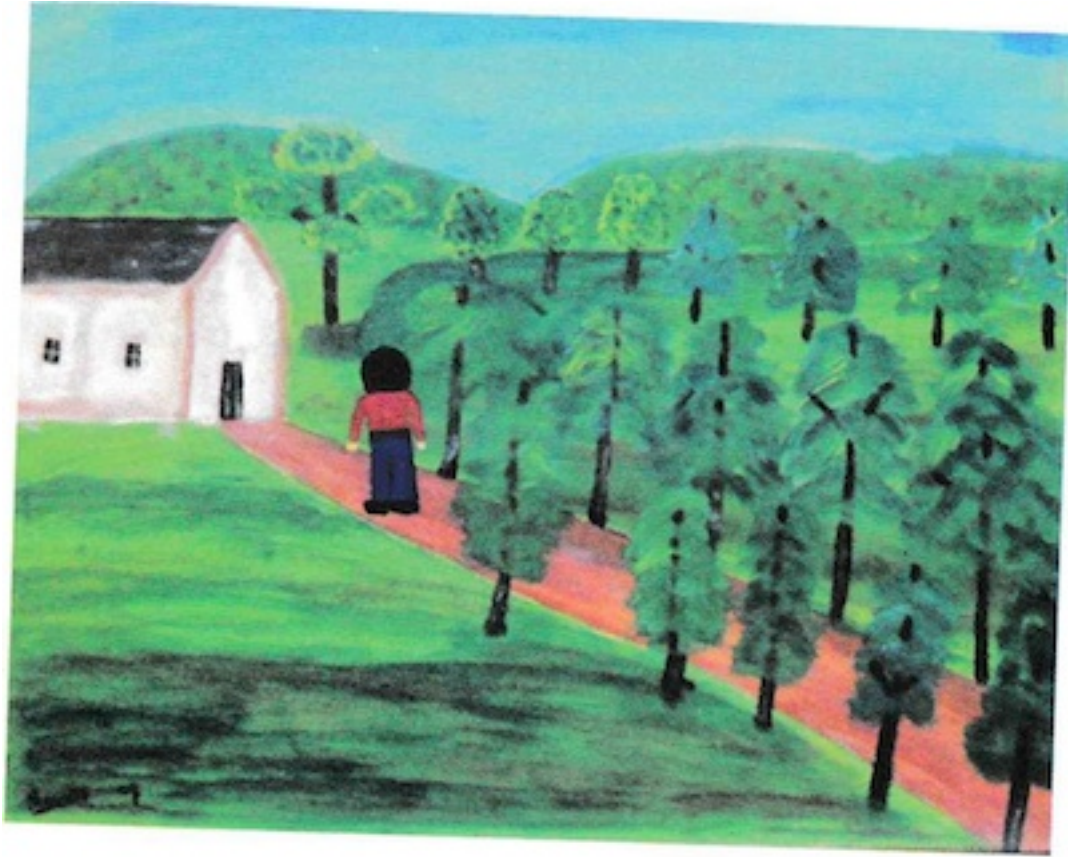
Smile



Nereida Magally Sánchez Méndez
Anduve mucho tiempo



Smile



Nereida Magally Sánchez Méndez
Sólo en esta vereda



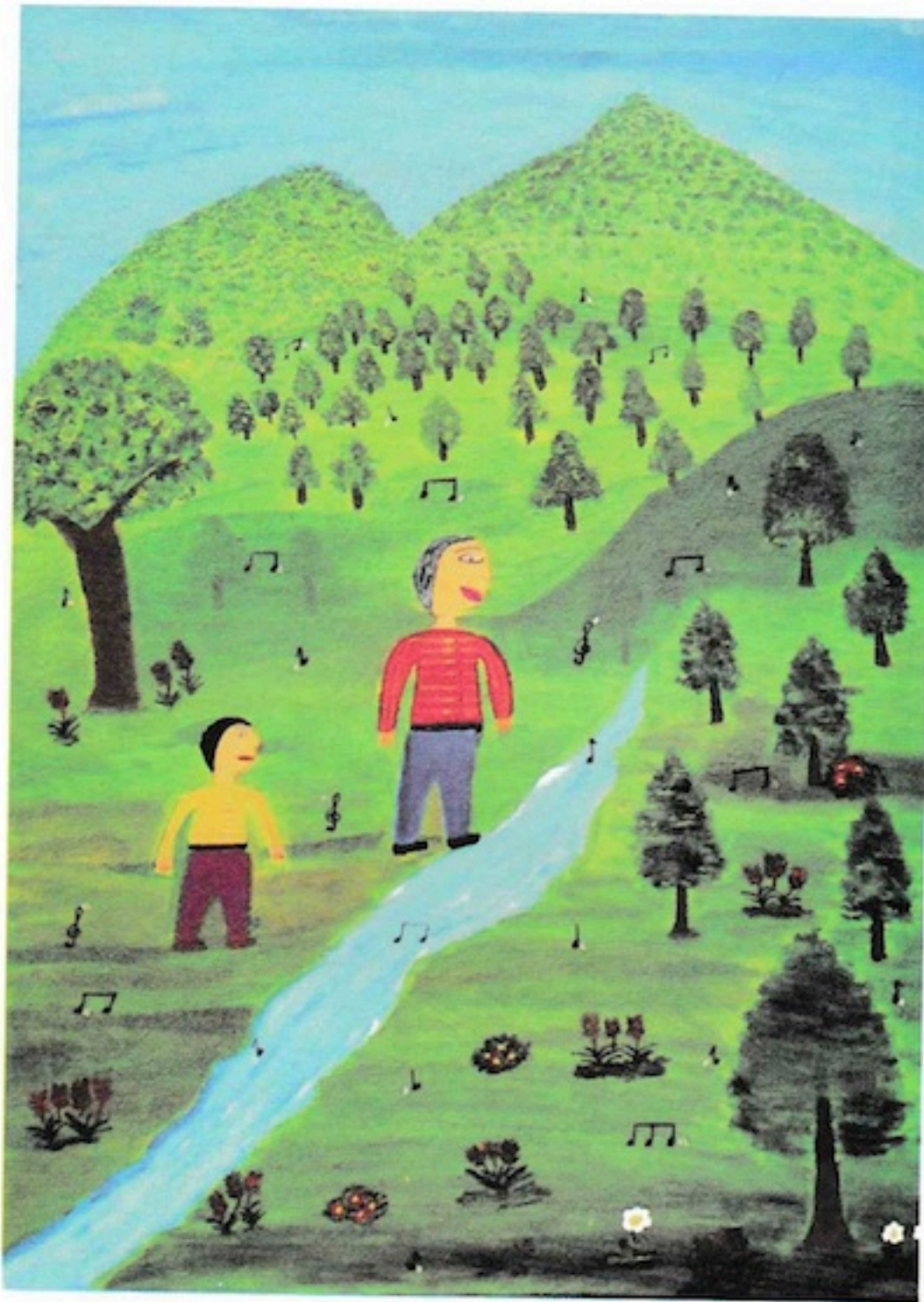
Smile



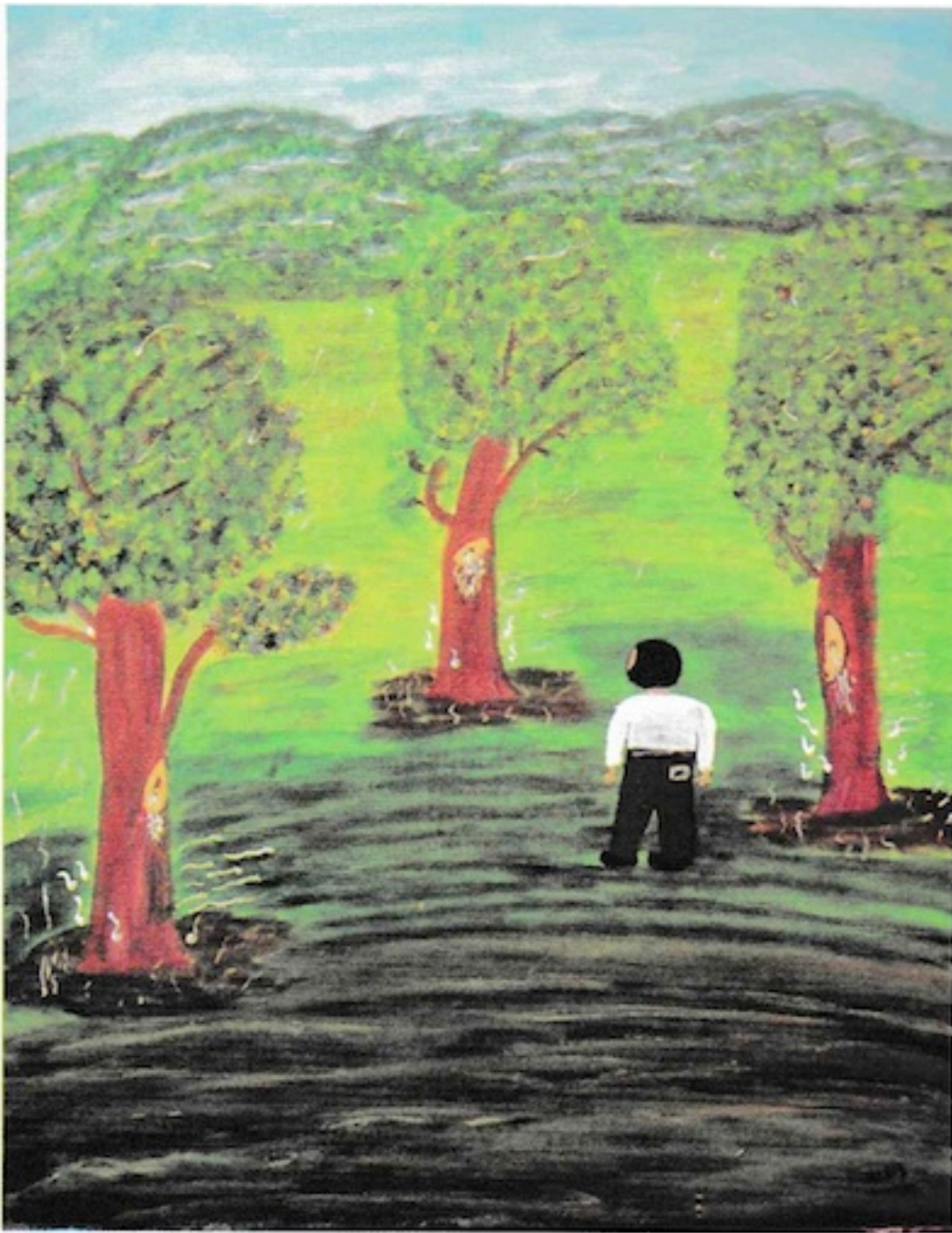
Nereida Magally Sánchez Méndez
En la quieta soledad de la noche



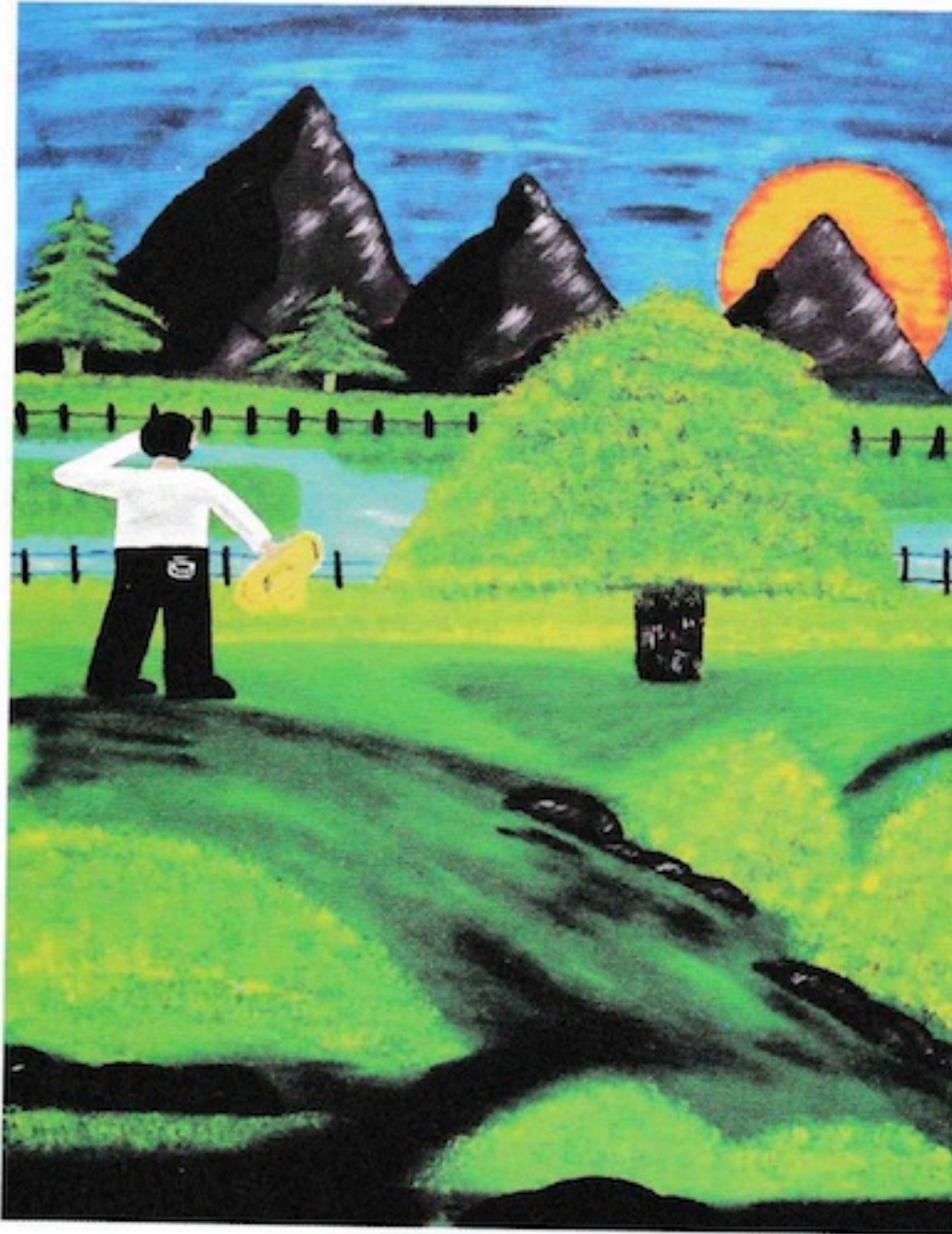
Smile



S Nereida Magally Sánchez Méndez
Ríos aclaman mi canto



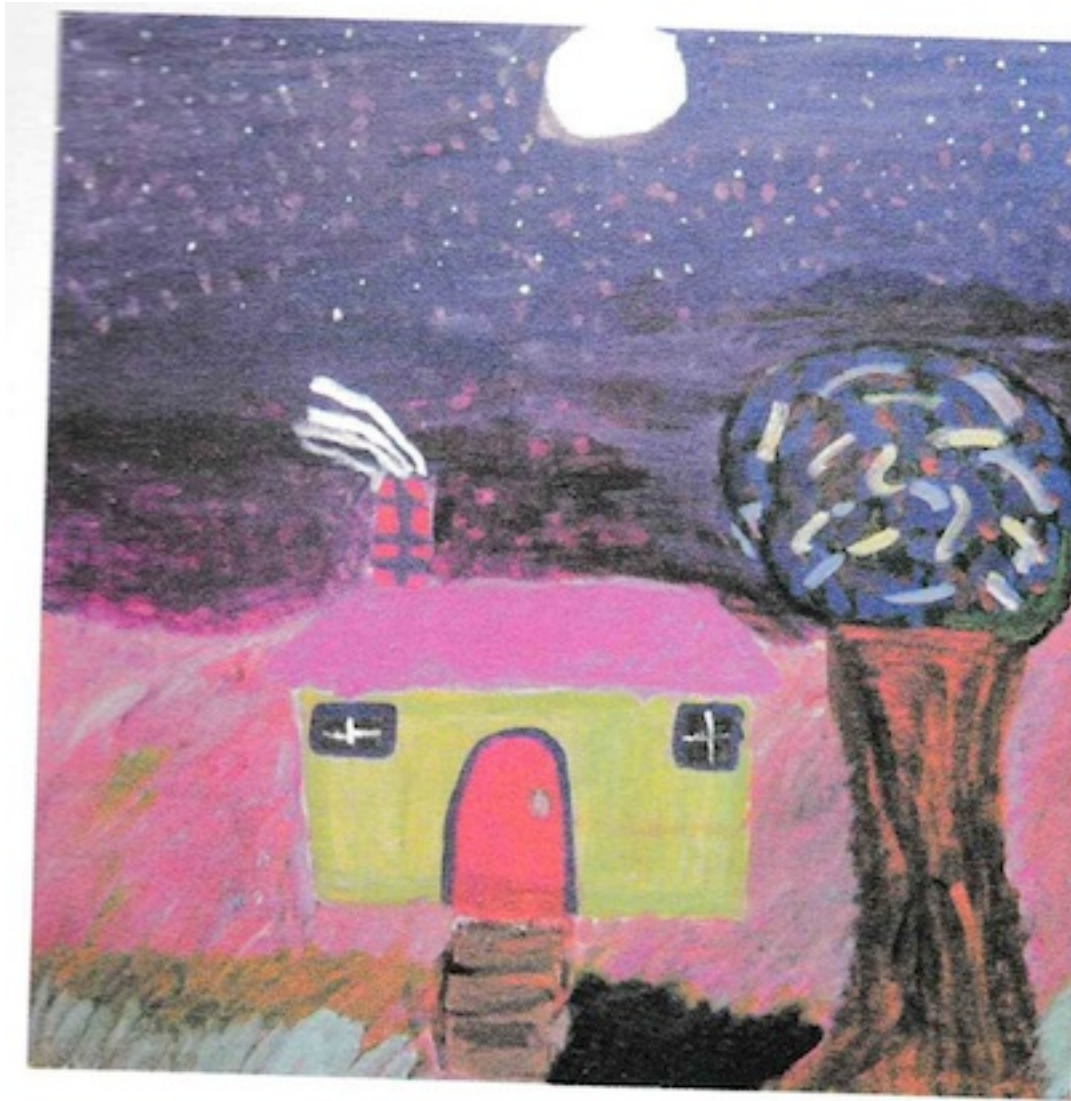
*Nereida Magally Sánchez
Méndez*
Canción de los árboles



José Luis Navarro Girón

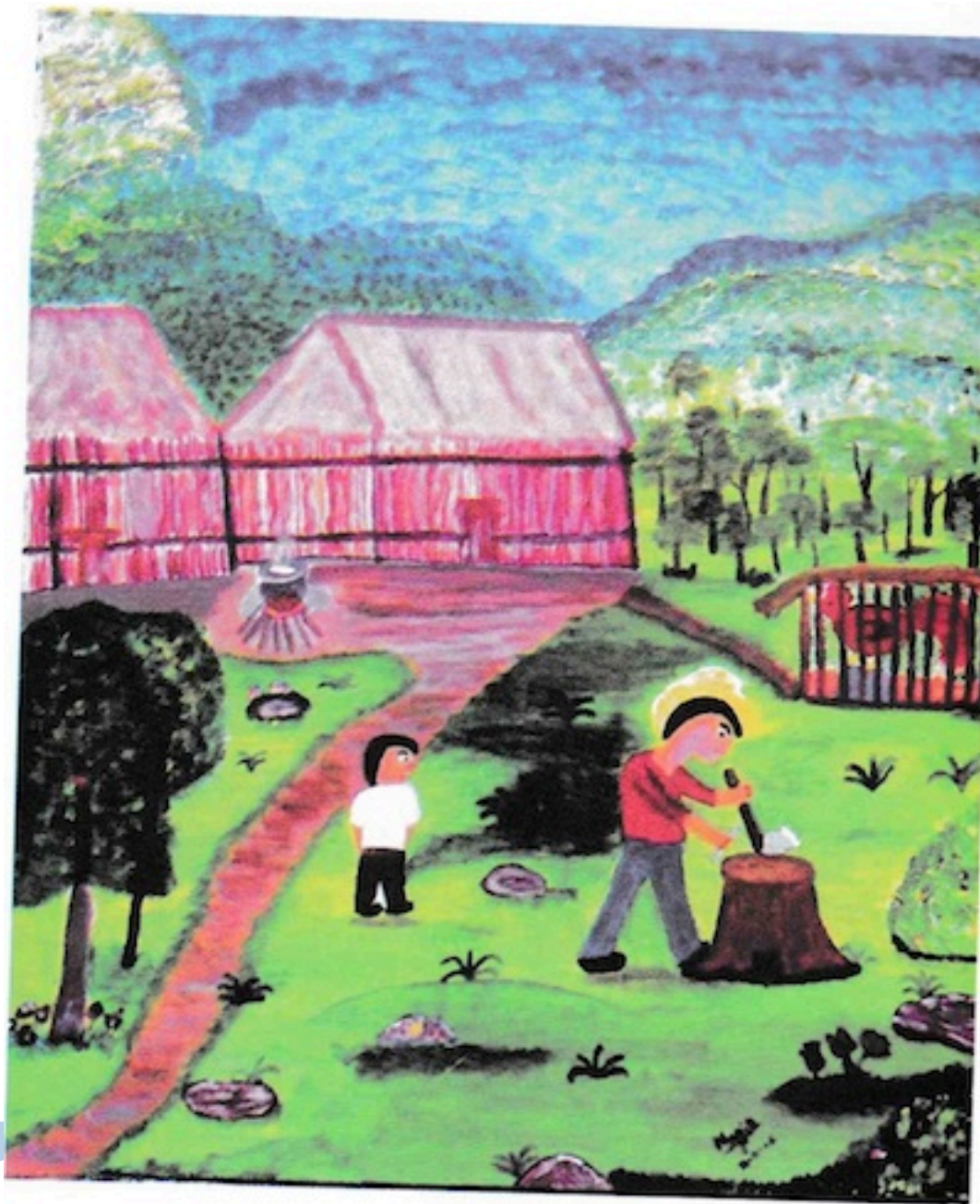
Perturbado

SIIIIE



Lorena Yamileth Sánchez Méndez
La casa en la soledad de la luna

Smile



Nereida Magally Sánchez Méndez
El andar de mi infancia

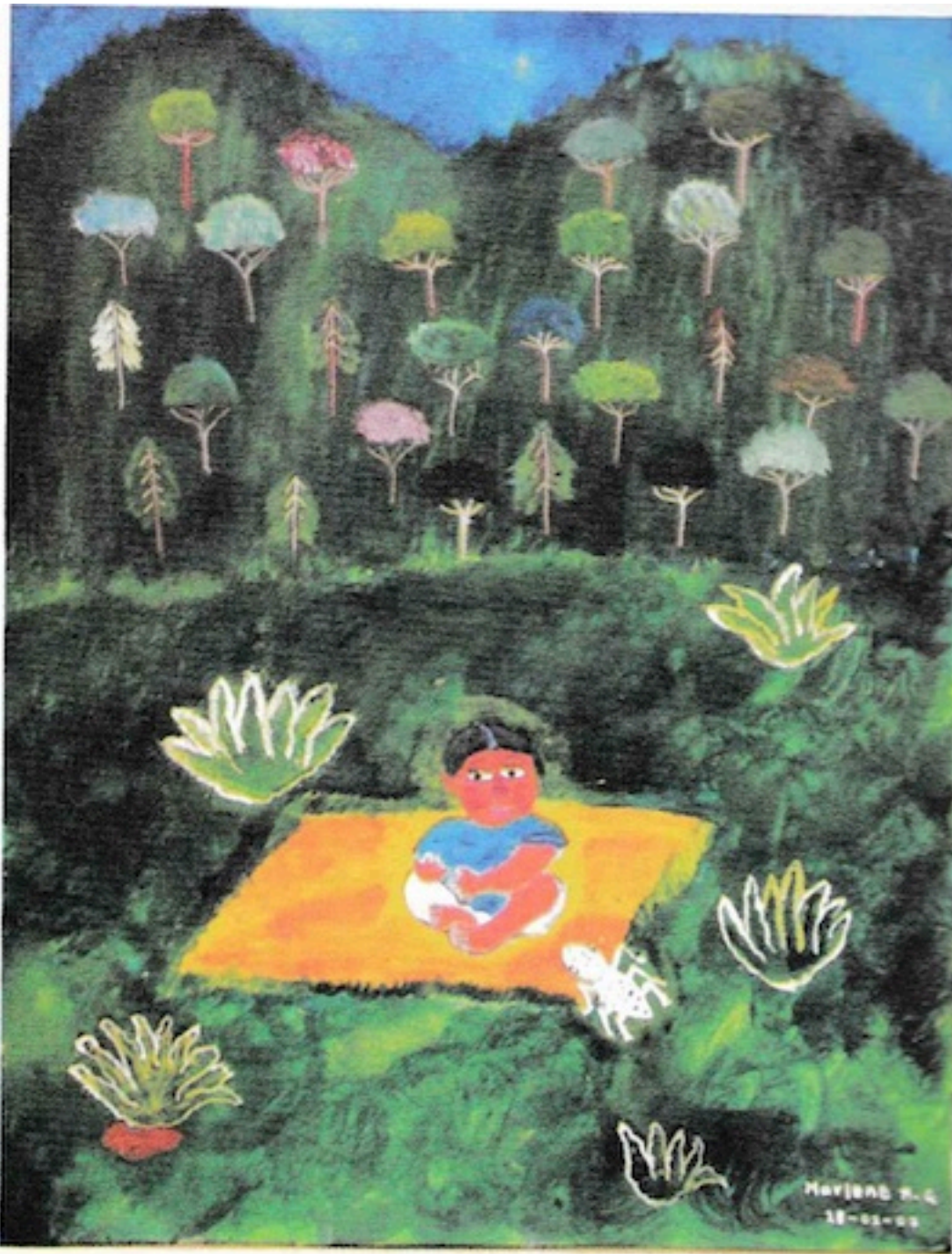
Smile



Manuela Méndez Pérez
Libélula

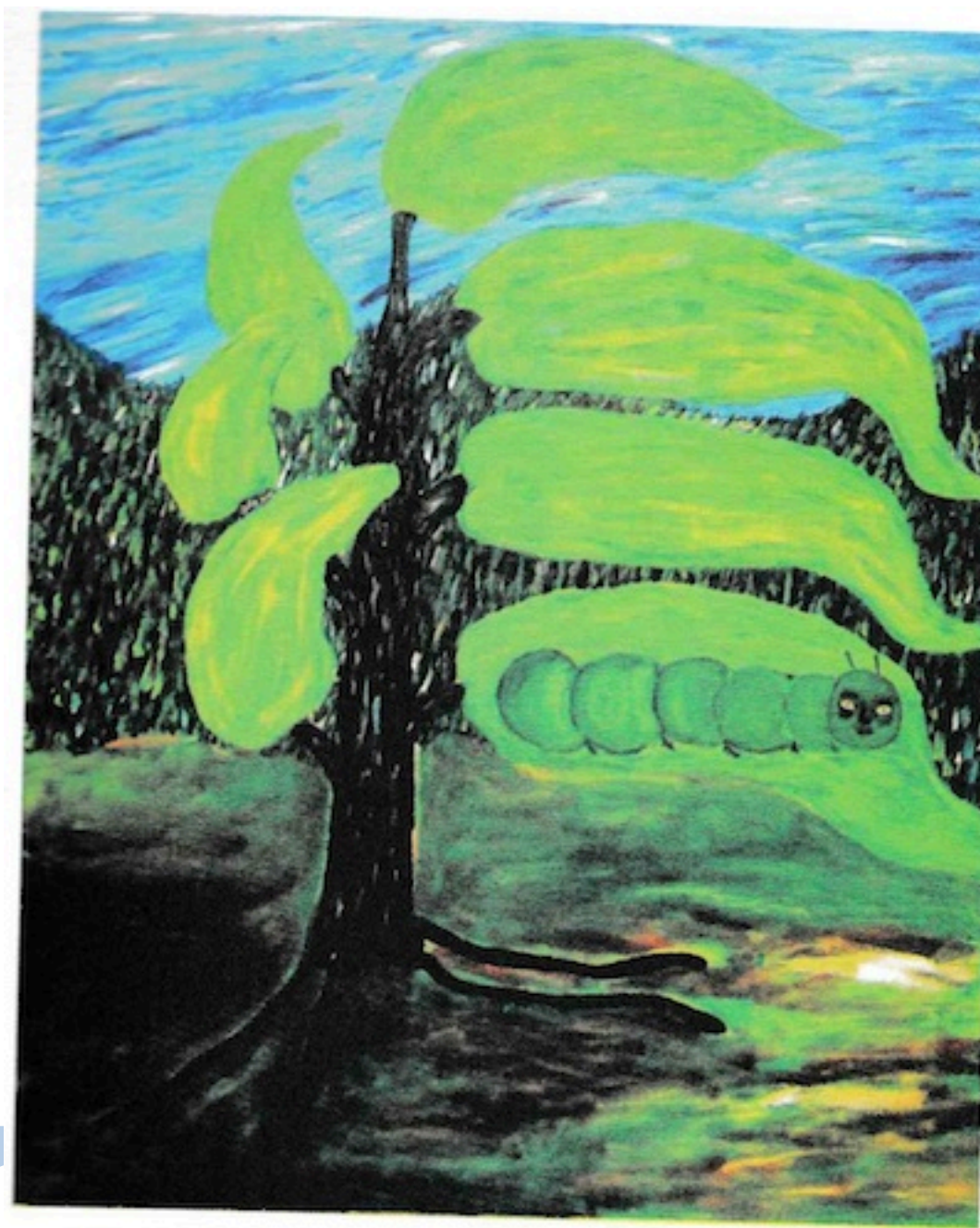


Smile



Marlene Rodríguez Gómez
Wayelchan

SIIIIE



Armando Sánchez Gómez
Buluk sit chan

Smile



Armando Sánchez Gómez
Obesidad de la naturaleza

Smile



Manuela Méndez Pérez
La mantis

Smile



Armando Sánchez Gómez
Coleóptero pájaro

Smile



Lorena Yamileth Sánchez Méndez
La mantis

Smile

Te sab k'inal xojoba sbonil spimil k'inal, ya xmoj, ya x-ajk'otaj ta spimil wa'mal, jich tsalbil te xojobe te labal ta be ja'e, te ay ta ch'in tsail muk'ul xnich ixim: bayal ch'in charetik jach'ik ta k'ayoj, mok snak'sbaik te k'alal xk'ot ta stut sbak'etalik te xojobil k'aale: jich ya yatinik te xojobe, jich ya xyanaj sbonilik ta skoltaybel sbaik ta spimil ja'mal te banti chikanik ta ilel. Lumto, le'to, xch'ech'on ta k'ayoj, ta wilel ta talel te ja'mal mutetik; k'un saman ta a'yel te swilel soknix te sk'ubulil st'ujbil sbonil te tultuxe ta ya'beyel sbujts' te kuxinel: te lum k'inal le'ay stukel-laj, ta sbak'etal x-at'ej kuxul te winikike, ja' jich yu'un te tseltal ta Oxchujk', ta Chi'lum, ta Tenejapa toyol ya staik ta ilel ta wits te bit'il xbe'en xyanaj te xkuxinelik ta yat'elik, ta xch'ul wokolik, ta xch'ul me'balik, ta xch'ul talelik te kuch'emiktel yu'un nameye ta banti t'ujbil muk'ul witsetik Sakton: *Sab xojob*, ja' jkuxineltik, nopaj te k'alal xbenat koel ta wits ta yak'inteyel te k'altik mok k'alal xba'at ta yilel ayakwej, te me ayba yal te bae.

La neblina adquiere los colores que le refleja la vegetación de la montaña; sube, danza entre la maleza, la luz burla los obstáculos, pega en el agua del río, en las altas o pequeñas espigas del maíz: decenas de insectos comienzan su canto o su silencio cuando sienten el rebote de los rayos solares en sus minúsculos cuerpos: ellos absorben luz y saben reconvertir su color para defenderse en ese vasto y oculto mundo de lo invisible. Aquí y allá decenas de aves gorjean, vuelan, anuncian su presencia; el susurro apenas audible del aleteo de la libélula con sus exóticos tonos pone más color a la vida: la tierra dispone, desde siempre, su cuerpo al trabajo del hombre, y éste, tseltal de Oxchuc, Chilón o Tenejapa, mira desde lo alto de algún cerro cómo fluye su vida transformada por el trabajo, las penas, la miseria, su cultura digna y resistente ante la historia, en la inmensa y hermosa montaña chiapaneca: *Vapor de luz* es nuestra vida, piensa mientras baja la pendiente para limpiar su milpa o buscar en el monte las trampas donde con seguridad habrá caído alguna tuza.



COMISIÓN NACIONAL
PARA EL DESARROLLO
DE LOS PUEBLOS INDÍGENAS



ediciones
de
el
animal

Unidad de Escritores
Mayas-Zoques, A.C.